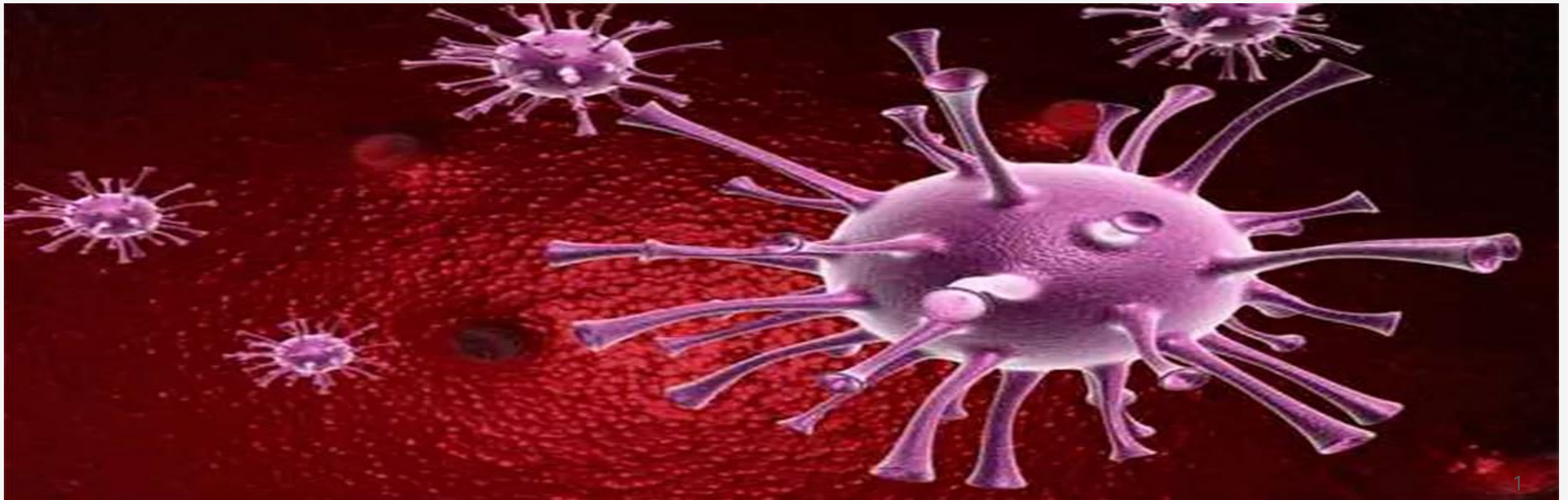


# MAGNETISMO ESTUDO E PROPOSTA BASE

---

## TÉCNICAS APLICADAS NO TRATAMENTO DE PACIENTES COM CÂNCER.



## O QUE É O CÂNCER:

Câncer é o nome dado a um conjunto de mais de 100 doenças que têm em comum o crescimento desordenado de células, que invadem tecidos e órgãos.

Dividindo-se rapidamente, estas células tendem a ser muito agressivas e incontroláveis, determinando a formação de tumores, que podem espalhar-se para outras regiões do corpo.

# Como se comportam as células cancerosas?

---

O câncer é causado por alterações da estrutura genética (DNA) das células, as chamadas mutações. Cada célula sadia possui instruções de como devem proceder, ou seja como crescer e se dividir, o período de funcionamento e de sua morte. Na presença de qualquer erro nestas instruções pode surgir uma célula alterada que se torna cancerígena.

# Como se comportam as células cancerosas?

---

O excesso de células vai invadindo progressivamente todo o organismo, adoecendo todo o corpo. Geralmente, têm capacidade para formar novos vasos sanguíneos que as nutrirão e manterão as atividades de crescimento descontrolado.

Multiplicam-se de maneira desordenada e descontrolada, ou seja elas se dividem mais rapidamente do que as células normais do tecido à sua volta, e o crescimento celular torna-se contínuo. O excesso de células vai invadindo progressivamente todo o organismo, adoecendo todo o corpo. Geralmente, têm capacidade para formar novos vasos sanguíneos que as nutrirão e manterão as atividades de crescimento descontrolado. O acúmulo dessas células desordenadas dá origem aos tumores malignos.

# Como o organismo se defende?

---

O sistema imunológico desempenha um importante papel nesse mecanismo de defesa. Ele é constituído por um sistema de células distribuídas numa rede complexa de órgãos, como o fígado, o baço, os gânglios linfáticos, o timo e a medula óssea, e também circulando na corrente sanguínea. Esses órgãos são denominados órgãos linfoides e estão relacionados com o crescimento, o desenvolvimento e a distribuição das células especializadas na defesa do corpo contra os ataques de "invasores estranhos". Dentre essas células, os linfócitos desempenham um papel muito importante nas atividades do sistema imune, relacionadas às defesas no processo de carcinogênese.

Cabe aos linfócitos a atividade de atacar as células do corpo infectadas por vírus oncogênicos (capazes de causar câncer) ou as células em transformação maligna, bem como de secretar substâncias chamadas de linfocinas. As linfocinas regulam o crescimento e o amadurecimento de outras células e do próprio sistema imune. Acredita-se que distúrbios em sua produção ou em suas estruturas sejam causas de doenças, principalmente do câncer.

A compreensão dos exatos mecanismos de ação do sistema imunológico contribuirá para a elucidação de diversos pontos importantes para o entendimento da carcinogênese e, portanto, para novas estratégias de tratamento e de prevenção do câncer.

# COMO FUNCIONA O SISTEMA IMUNOLÓGICO NO COMBATE AO CÂNCER:

---

# MAGNETISMO

---

Estes medicamentos funcionam em células T “assassinas”, glóbulos brancos que são frequentemente descritos como os soldados do sistema imunológico. As células T são tão ferozes que têm freios embutidos - os chamados pontos de controle - para fechá-los e mantê-los para não atacar o tecido normal.

Como o nome sugere, inibidores de ponto de verificação bloqueiam os pontos de verificação, de modo que o câncer não pode usá-los para desligar o sistema imunológico



# A DOENÇA NA VISÃO ESPÍRITA

---

A doença não é uma causa, é uma consequência proveniente das energias negativas que circulam por nossos organismos espiritual e material. O controle das energias é feito através dos pensamentos e dos sentimentos, portanto, possuímos energias que nos causam doenças porque somos indisciplinados mentalmente e emocionalmente. Em *Nos Domínios da Mediunidade*, André Luiz explica que “assim como o corpo físico pode ingerir alimentos venenosos que lhe intoxicam os tecidos, também o organismo perispiritual absorve elementos que lhe degradam, com reflexos sobre as células materiais”.

# ABORDAGENS NA TERAPIA PELO MAGNETISMO:

---

## EMOCIONAL-PSICOLÓGICO

- .RECEPÇÃO-ENTREVISTA-ATENDIMENTO FRATERNAL
- .REUNIÃO PÚBLICA
- .EVANGELHO NO LAR

## ENERGÉTICO

- .TRATAMENTO MAGNÉTICO PROPRIAMENTE DITO

## FÍSICO

- .MANUTENÇÃO DA MEDICAÇÃO
- .ALIMENTAÇÃO ADEQUADA E MUDANÇA DE HÁBITOS

# MAGNETISMO

---

"A sessão começará, sobretudo a primeira, pelo estabelecimento da conexão magnética entre o praticante e seu paciente".

Barão du Potet,  
em Manual do Estudante Magnetizador

## **REVISANDO AS TÉCNICAS:**

- RELAÇÃO MAGNÉTICA
- TATO

## IMPORTÂNCIA E FUNDAMENTOS:

## TRATAMENTO CONVENCIONAL DO CÂNCER COM MAGNETISMO

---

Câncer é um foco que consome energias do/de um sistema, onde a simples dispersão não é suficiente para dissipar/dissolver o foco. Cânceres são, via de regra, tratados por passes concentradores, intercalados com dispersivos localizados.

- A maioria é tratada por concentrados e dispersivos ativantes (perto), mas é sempre bom concentrar e dispersar também em pelo menos mais 2 pontos de altura (média e distante).
- Após cada grupo de 3 concentrados intercalados com dispersivos localizados, convém que se faça dispersivos totais.
- O tempo médio de cada concentração deve variar entre 1,5 e 3 minutos, por 1,5 minuto de dispersão localizada; disso se deduz que um tratamento de câncer eficiente pede sessões de pelo menos 30 minutos cada. Contudo, não tome isso como regra para todos os casos de câncer, pois há variações em enorme quantidade.

# PROPOSTA DE SEQUÊNCIA COM TÉCNICAS DE MAGNETISMO PARA TRATAMENTO DE CÂNCER

---



## ÓRGÃOS/GLÂNDULAS:

HIPOTÁLAMO

HIPÓFISE

MEDULA ÓSSEA VERMELHA

TIMO

LIFONODOS OU GÂNGLIOS LINFÁTICOS

# (FRENTE E DORSO)

---

RELAÇÃO

TATO-DISPERSÃO-TATO

HARMONIZAÇÃO ( Através do tato localizar e tratar as desarmonias, carências e excessos).

AÇÃO DIRETA NO TUMOR:DESTRUIÇÃO – ENCAPSULAMENTO.

## **DORSO:**

- DTC NO UMERAL, ESPLÊNICO E BÁSICO, COM ALINHAMENTO.
  - DISPERSIVOS LOGITUDINAIS NAS CAMADAS (ativante a calmante).
- ESTIMULAÇÃO SISTEMA IMUNOLÓGICO (PRIMEIRA PARTE) - Medula óssea (Escápula (omoplata)cristas ilíacas-costas) – IM COM DTC.
- ALINHAMENTO E TATO.

## FRENTE:

---

- DTC NO FRONTAL, GÁSTRICO E ESPLÊNICO, COM ALINHAMENTO.
- ESTIMULAÇÃO SISTEMA IMUNOLÓGICO (SEGUNDA PARTE) - IM COM DTC

Sugiro trabalhar o sistema imunológico:

1)Hipotálamo

2)Hipófise

3)Medula óssea (cristas ilíacas-frente, baço, gânglios linfáticos, cabeça do fêmur e esterno)

4)Timo

# DINÂMICA DA ESTIMULAÇÃO

---

Começamos no hipotálamo/hipófise integrando os dois, para a devida regulação do sistema imunológico. Depois medula óssea, nas diversas partes, com o comando de produção de células brancas de qualidade, principalmente os linfócitos)

Depois que esses 3 primeiros estão trabalhando juntos vamos estimular a maturação adequada desses linfócitos nos gânglios linfáticos, baço e no timo.

No final todo o sistema tem que estar trabalhando junto e uniforme. Em cada caso específico o Magnetizador deverá imprimir a sua vontade para a formatação da célula defensora (LIFOCITO T SEM PD1 OU OBSTRUIDO).



---

O PD-1 é uma proteína de ponto de verificação nas células do sistema imunológico denominadas células T. Normalmente age como um tipo de interruptor desligado que impede que as células T ataquem outras células do corpo. Ele faz isso quando se liga à PD-L1, uma proteína em células normais (e câncer). Quando a PD-1 se liga à PD-L1, basicamente diz à célula T para deixar a outra célula sozinha. Algumas células cancerígenas têm grandes quantidades de PD-L1, o que permite que escapem do ataque imunológico.

---

Em todo passe nós começamos pelo refluxo, alinhando tudo, depois vamos pra frente pra fazer o trabalho do sistema imunológico.

Obs: O **hipotálamo** faz também a integração entre os sistemas nervoso e endócrino, atuando na ativação de diversas glândulas produtoras de hormônios.

A **hipófise** é considerada uma "glândula mestra", pois secreta hormônios que controlam o funcionamento de outras glândulas, sendo grande parte de **suas funções** reguladas pelo hipotálamo.

## **OBSERVAÇÕES:**

---

**Sequência de 3 (três) séries para cada imposição ou movimento.**

**As técnicas por si só tem efeito reduzido, caso não sejam resultado de uma vontade firme e um comando preciso.**

MUITO GRATO PELA ATENÇÃO DE TODOS!

---

GILSON SILVESTRE DA SILVA

[gilson.advocacia@gmail.com](mailto:gilson.advocacia@gmail.com)

Fone: 81-973202401