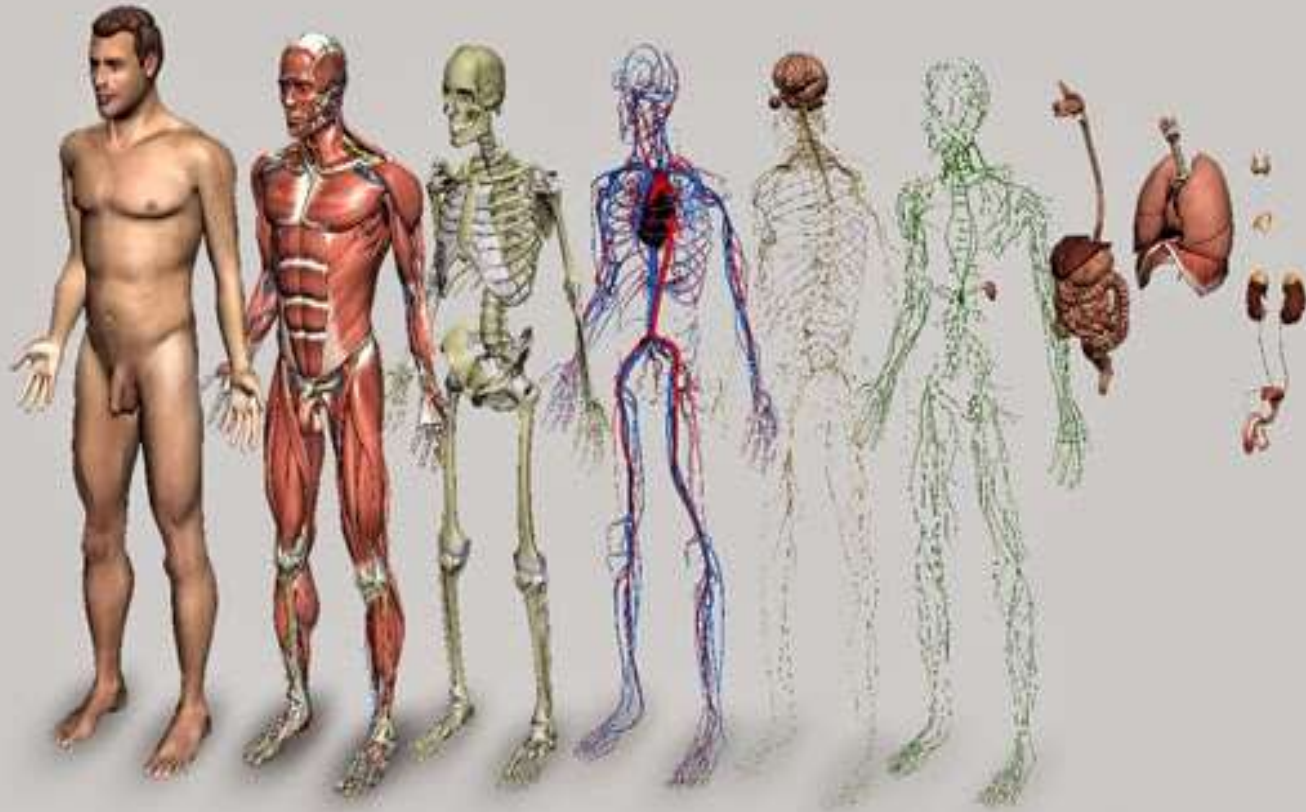




# **COMISSÃO ESTADUAL DE MAGNETIZADORES ESPÍRITAS DE PERNAMBUCO**

**CYBELLE MIRANDA**

# SISTEMAS FISIOENERGÉTICOS



# SISTEMAS FISIOENERGÉTICOS

Os sistemas físicos são aqueles que fazem parte da anatomia orgânica, enquanto que os sistemas energéticos pertencem a campos sutis do ser envolvendo o perispírito, mais especificamente o duplo etérico, os centros de força e os nadis.

Os sistemas físicos e energéticos não funcionam de forma isolada. São, na realidade, interdependentes e influenciam-se mutuamente para o funcionamento harmonioso do perispírito tanto quanto do corpo físico.

O corpo perispiritual, estendendo-se até os limites vibratórios da matéria orgânica, traz a sua energética para os campos mais densos, influenciando e vitalizando órgãos físicos através de ramificações fluídicas sutis e, retornando ao perispírito as impressões recolhidas da matéria através dos sentidos físicos.

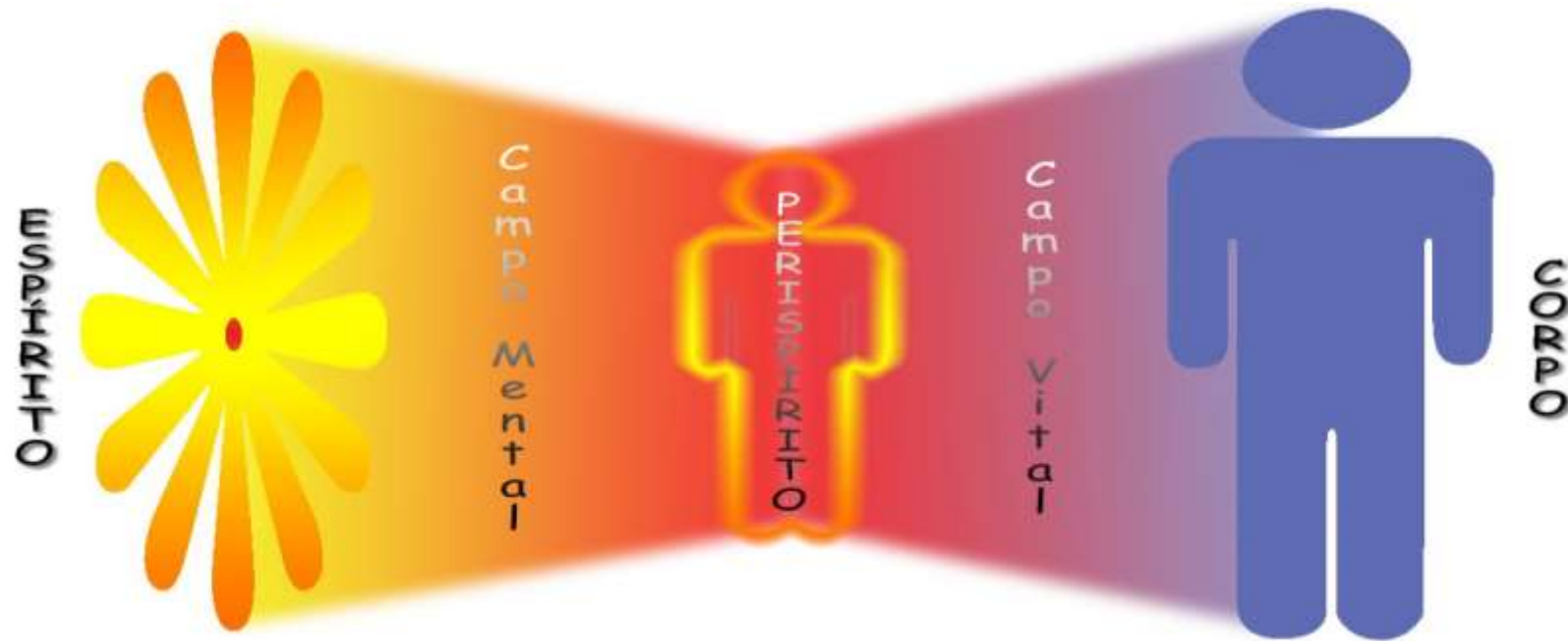
# ANATOMIA

É o estudo da estrutura de um organismo e das relações entre suas partes.

- **Anatomia sistêmica:** Estudo da anatomia por sistemas e órgãos que realizam uma função comum;
- **Fisiologia:** Estudo do funcionamento das estruturas, de forma individual e em relação às outras estruturas.

# Magnetismo - Passe espírita

O passe é sempre, segundo a visão espírita, um procedimento fluídico-magnético, que tem como principal objetivo auxiliar a **restauração do equilíbrio do paciente**. Aqui, entenda-se a estrutura completa do indivíduo - **corpo físico, perispírito e Espírito**.





## **Centros Vitais / Centros de força** ***Chakras***

Manual do passista - Jacob Melo

# Centros de força (centros vitais) e Nadis

Localizados no **perispírito** os chamados “**centros de força**” ou “centros vitais”, servindo de processadores e vias de acesso da energia que circula deste para o corpo físico e vice-versa.

Situados na zona chamada de **duplo etéreo**.

Têm basicamente a função de expelir ou captar a energia vital necessária à manutenção vital do ser humano.

Servem ainda como filtro da energia vital circulante e distribuidor desta mesma energia.



# Centros Vitais / Centros de força *Chakras*

Localizados no perísprito, são classificados como **Principais, Secundários, Terciários**, etc., a depender da importância da tarefa realizada por cada um.

**Principais Centros de força:**

\*Coronário \*Frontal \*Laríngeo \*Cardíaco  
\*Gástrico \*Esplênico \*Genésico

**Principais Centros de força Posteriores:**

\*Umeral \*Ming Men \*Básico

GLÂNDULAS ENDÓCRINAS



SISTEMA DE CHAKRAS





# Centros de força | chacras | vórtices de energia

## Os chacras maiores

- (principais) controlam e energizam os órgãos vitais do corpo físico;
- Usinas geradoras que fornecem energia (fluido) vital aos órgãos;
- Quando a usinagem funciona mal, o órgão "adoece".

## Funções dos chacras (ou *chakras*)

- Absorvem, processam e distribuem energia vital ao organismo;
- Controlam, energizam e são responsáveis pelo funcionamento do corpo;
- Podem ser sítios (centros) de faculdades psíquicas.



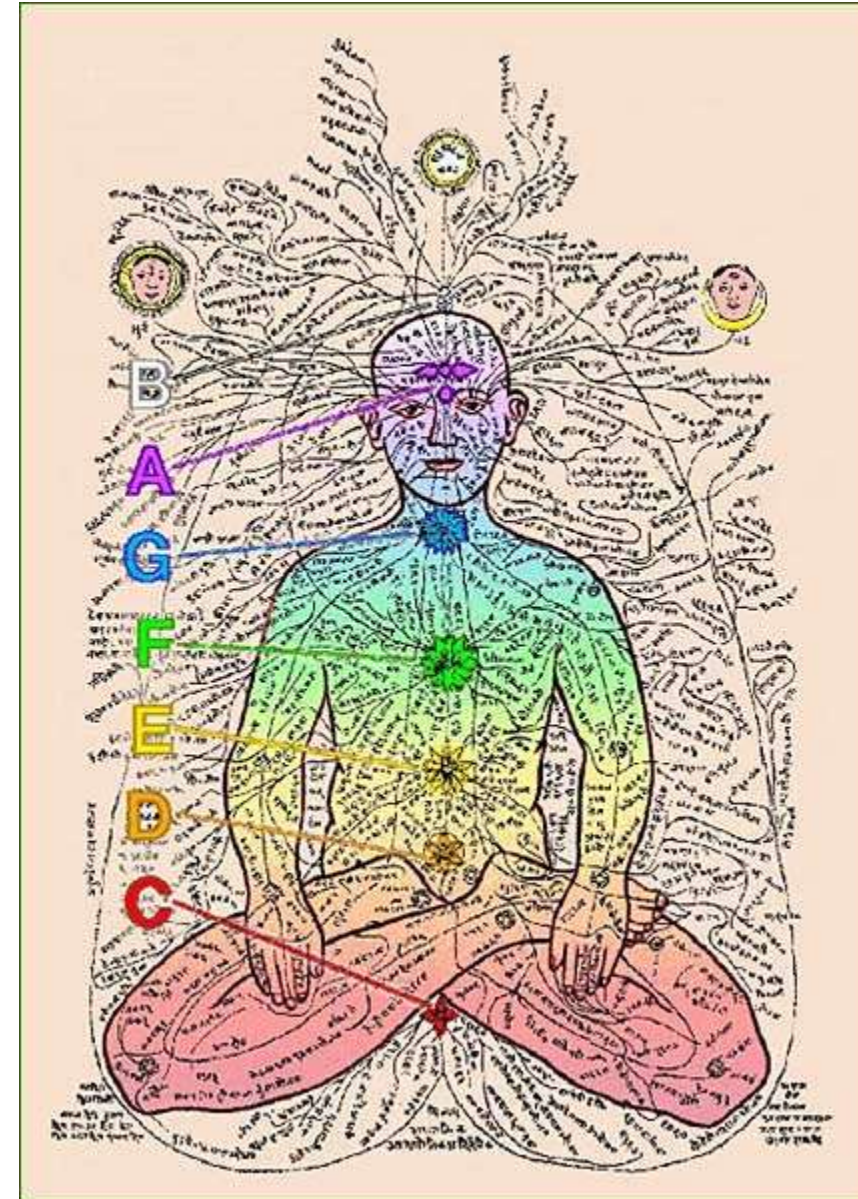
# Centros de Força ou Centros Vitais

Sob o poder diretriz da mente, absorve as energias do Fluido Cósmico Universal e transforma em **Energia Vital**.



## PERISPÍRITO:

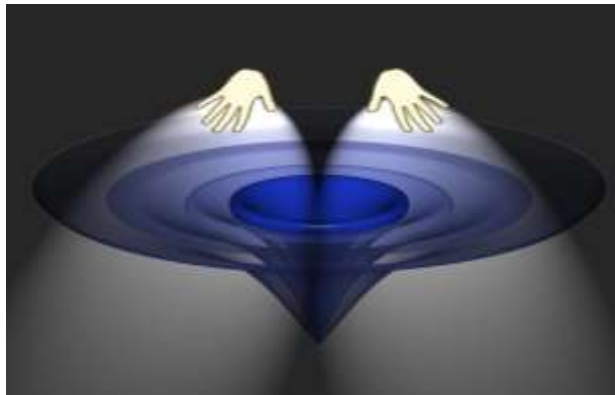
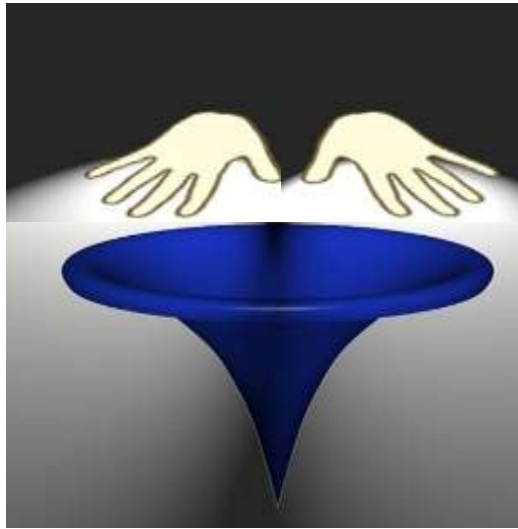
- Duplo etérico;
- Centros de força;
- Nadis.



# Centros de Força

Perto ( $<$  ou  $=$  25 cm) = **ativante**

Longe ( $>$  25 cm) = **calmante**



Visão lateral do centro de força com as suas expansões

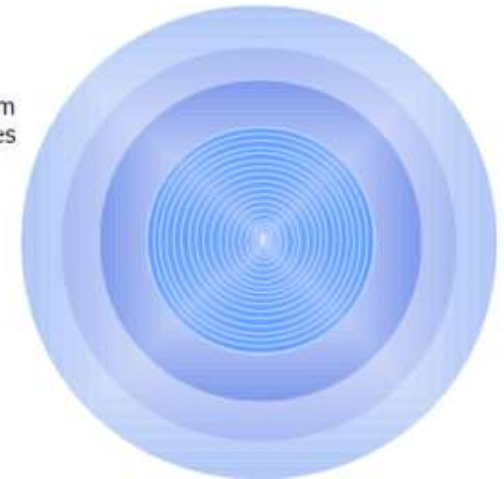


Visão lateral do centro de força como normalmente é visto.

Visão do topo do centro de força com as suas expansões



Visão do topo do centro de força

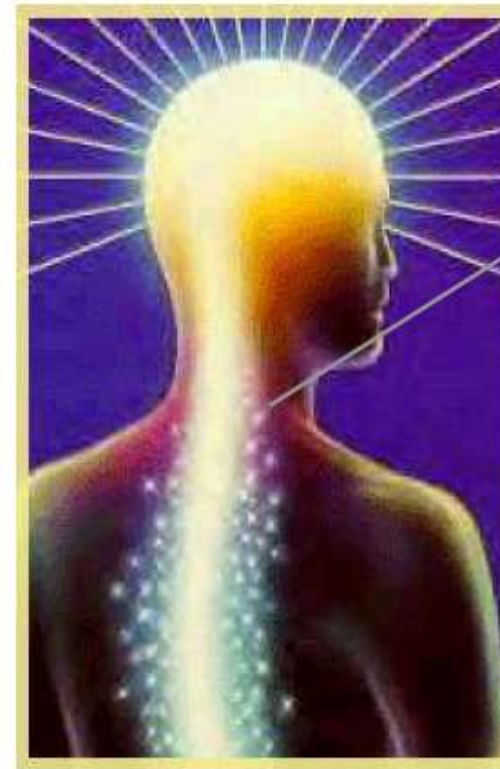


# Nadis

São os canais sutis por onde circulam a energia vital no perispírito.

## Há um Nadi principal

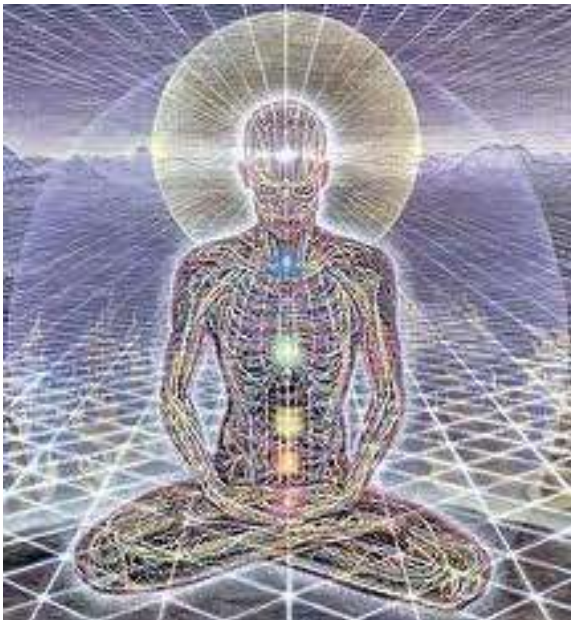
que age como se fosse um tronco ou eixo central onde os centros de força principais se ligam.



Nadi principal ao qual os centros de força se ligam.

## Rede de filamentos interligando os centros de força.

- \* Distribuição da energia através de todos os centros vitais.
- \* Eles começam nos centros de força e fluem se tornando cada vez mais finos.

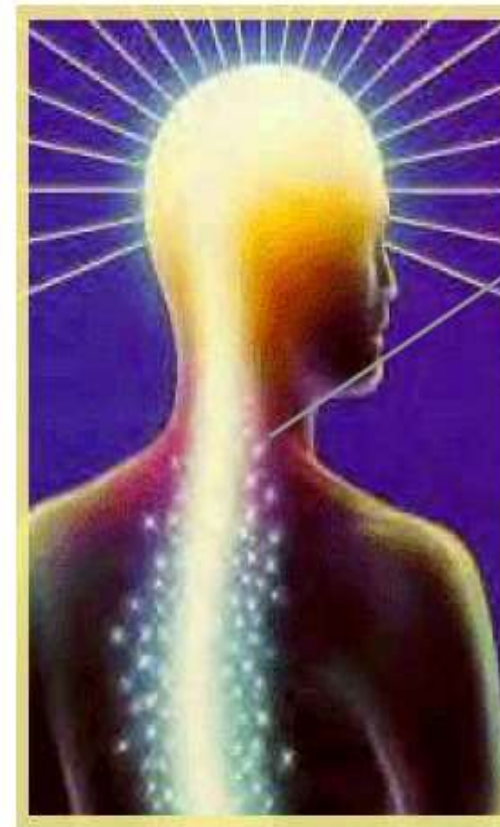


# Nadis

Refluem ao ponto de origem fazendo a energia circular energizando todos os recantos do corpo espiritual.

Os nâdis estendem a sua influência até o corpo físico colaborando na ligação entre este e o perispírito e suprindo as necessidades energéticas dos dois.

Alguns consideram que os nâdis se estendem até a pele do corpo. Já outros entendem que os mesmos chegam até os limites da aura, o que parece ser mais lógico, já que o perispírito não se encontra retido nos limites corporais.



Nadi principal ao qual os centros de força se ligam.

Centro  
Coronário

Figura 4

## Centro Coronário

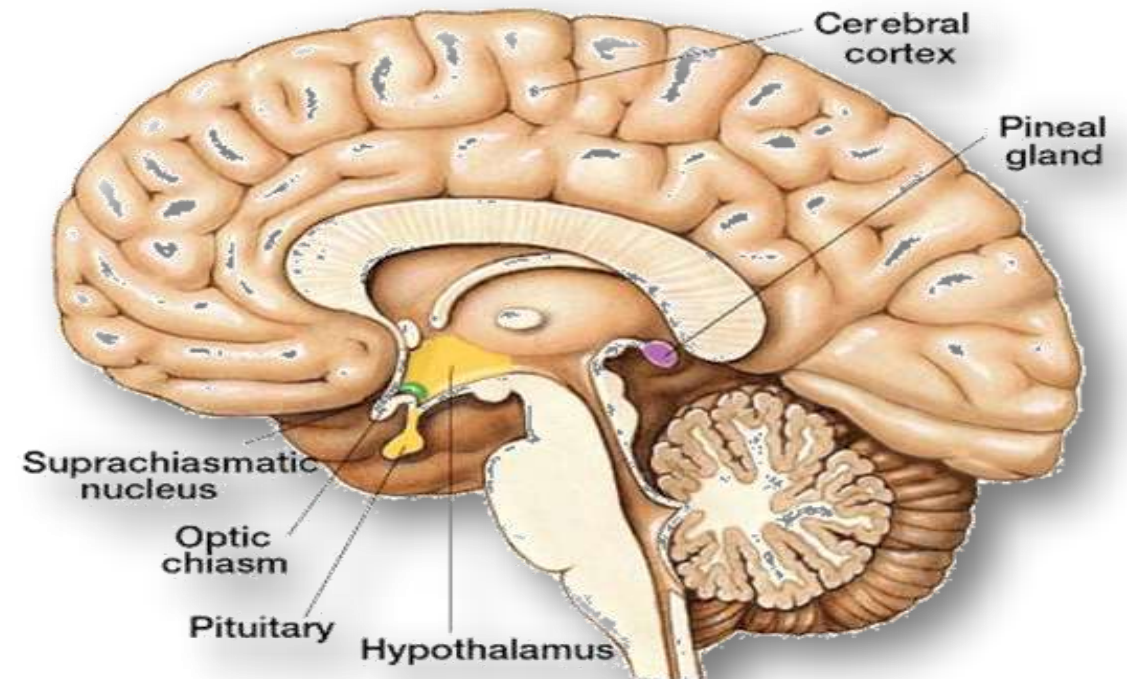
- O coronário é o centro de força de mais alta frequência (gira mais rápido que os demais e trabalha com as energias mais sutis) e sua localização relativa ao corpo é o alto da cabeça.
  - **Percebe e capta os fluidos espirituais e “sutiliza” os fluidos anímicos.**
  - Órgãos associados:
    - Glândula epífise ou pineal.
1. Assimila estímulos do mundo superior;
  2. Orienta o metabolismo orgânico;
  3. Supervisiona os outros Centros Vitais .

# Epífise (pineal)

Produção e regulação da Melatonina;

- Organização dos ritmos biológicos;
- Regulação do sono;
- Regulação endócrina da reprodução;
- Função antioxidante;
- **“Função mediúnica”.**

- Através da pineal ou epífise o Espírito encarnado exerce influência sobre o sistema nervoso e sobre o sistema endócrino.





# Sistema Nervoso Central (SNC)

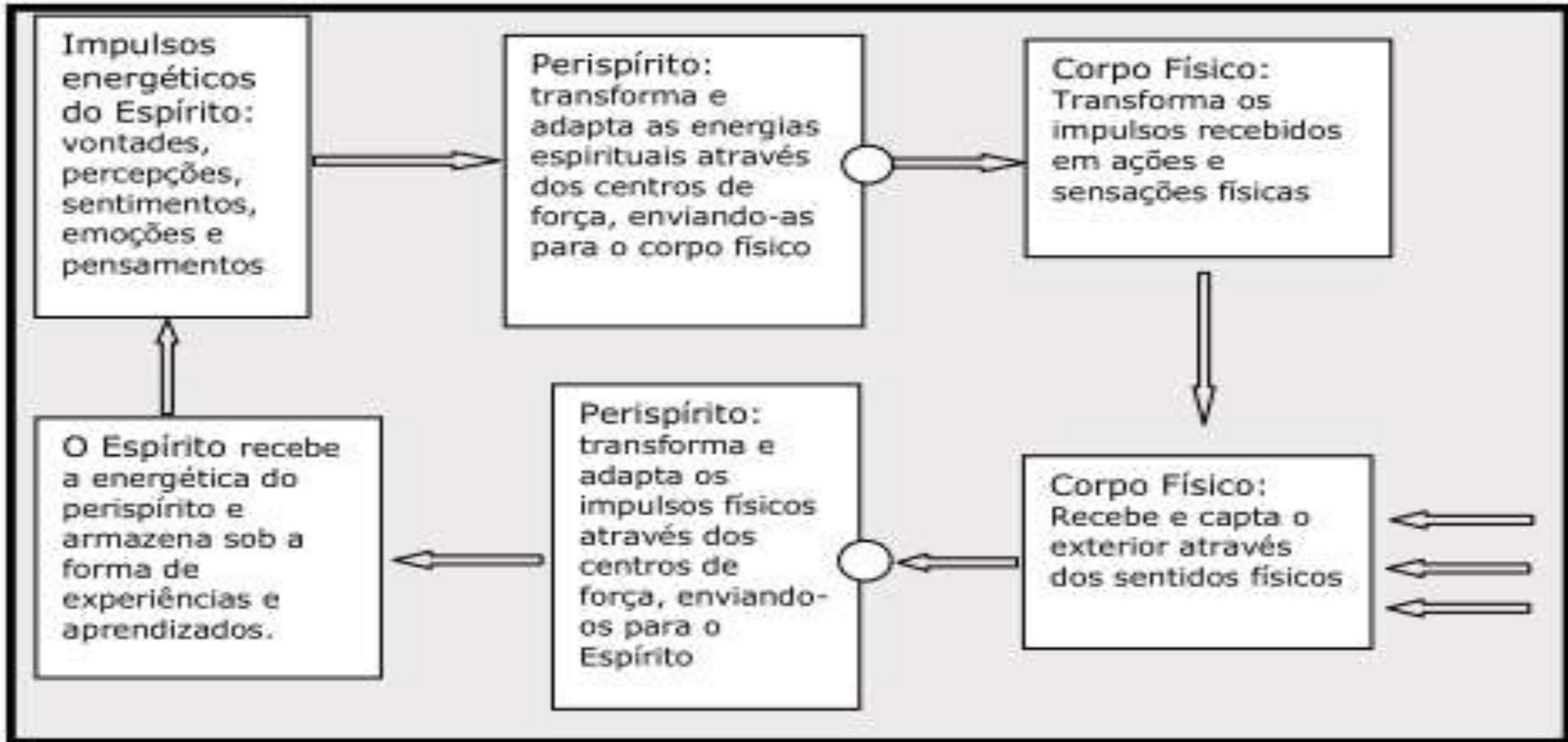
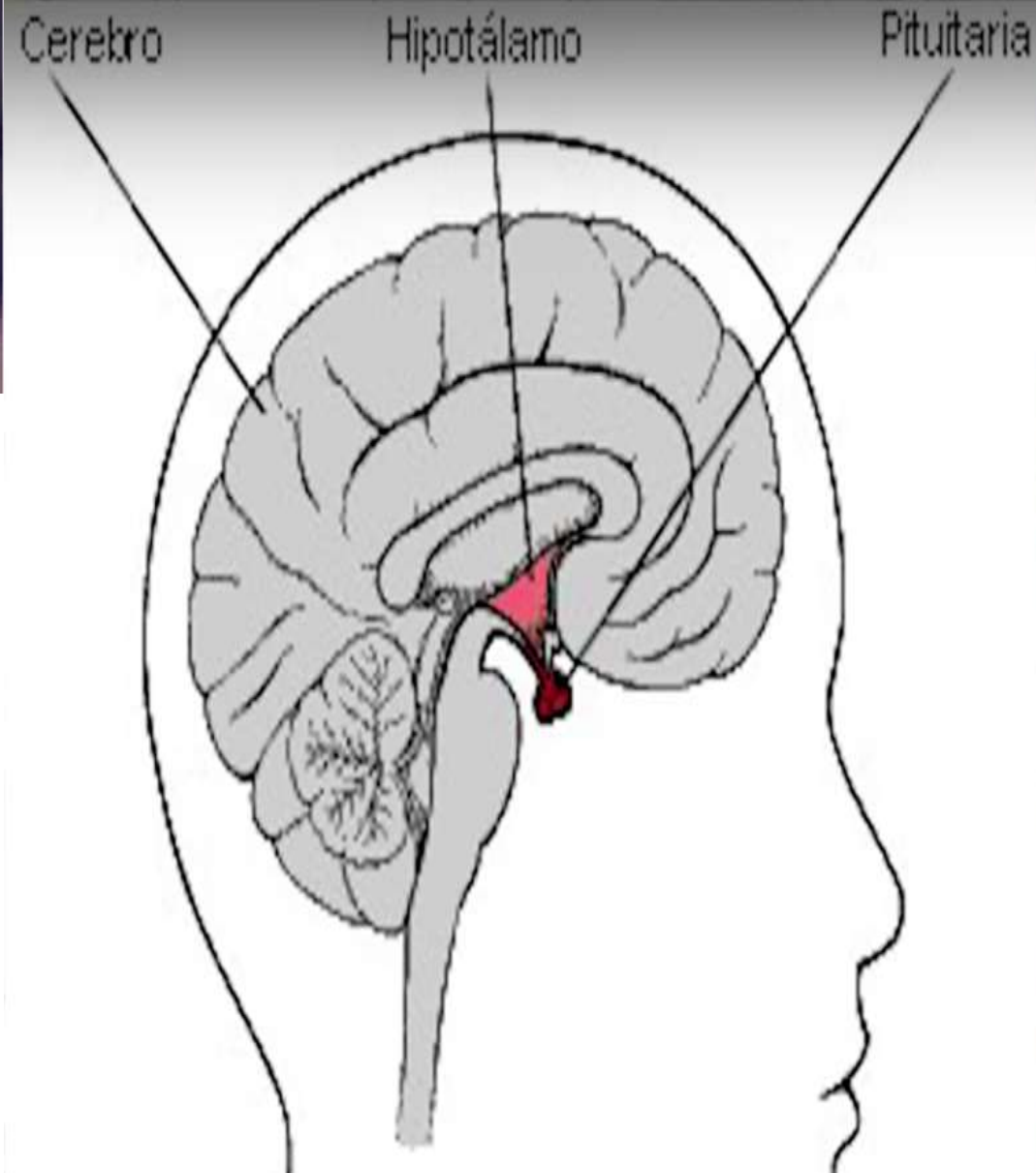


Figura 5

Centro Frontal



- ## Centro Frontal
- Alta frequência - Intuição
  - Relação com processos hipnóticos, sonambúlicos e de regressão de memória.
  - Órgãos associados:
    - Glândula hipófise ou pituitária;
    - Administra o SNC.



## \*Frontal (Centro do comando)

**Glândula:** Pituitária (controla todas as outras)

- Ordena a vasta rede de processos de manifestação da inteligência;
- Viabiliza as atividades dos órgãos dos sentidos, administrando assim o Sistema nervoso e o Sistema endócrino.

# \*Laríngeo

## Glândula: Tireóide

- crescimento do esqueleto e órgãos internos;
- Preside as atividades de respiração e fonação;
- Capacidade de receber e comandar postura corporal.



# Centro laríngeo

- Alta frequência - Criatividade ou “da vontade”
- Centro usinador dos “sopradores”
- Órgãos associados:
  - Glândulas tireóide e paratireoide;
  - Timo;
  - Fenômenos vocais.

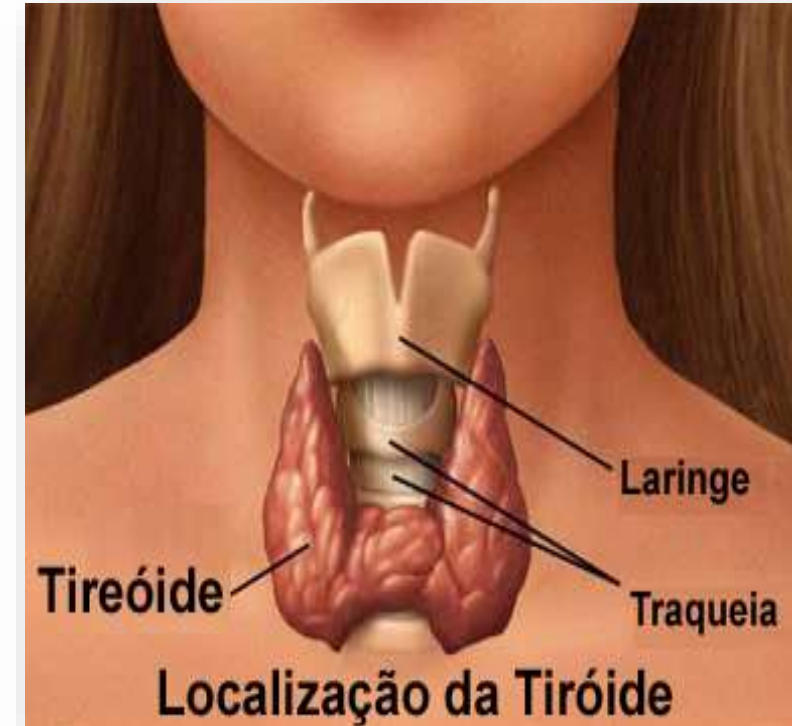


Figura 6

Centro  
Laríngeo



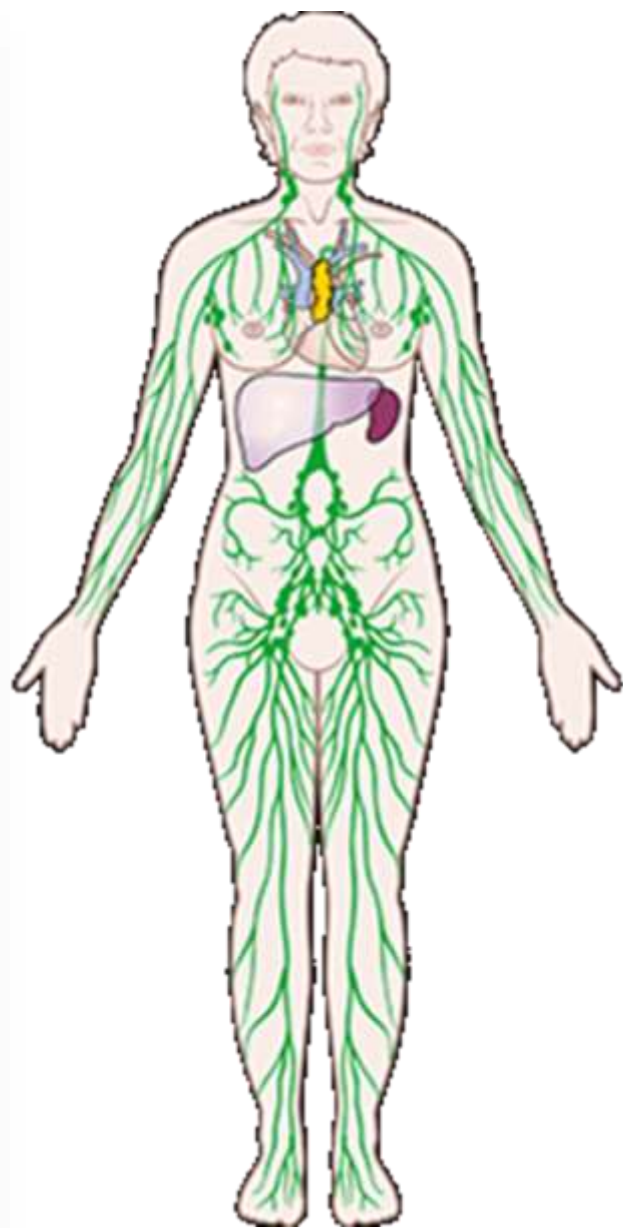
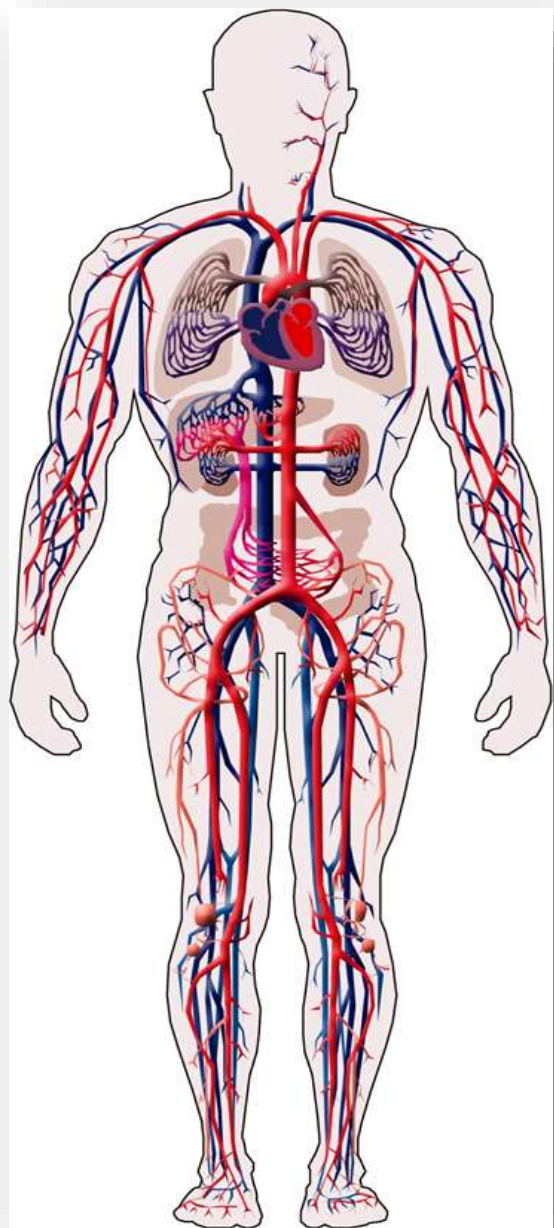
## Centro Cardíaco

- Média frequência - Sentimento

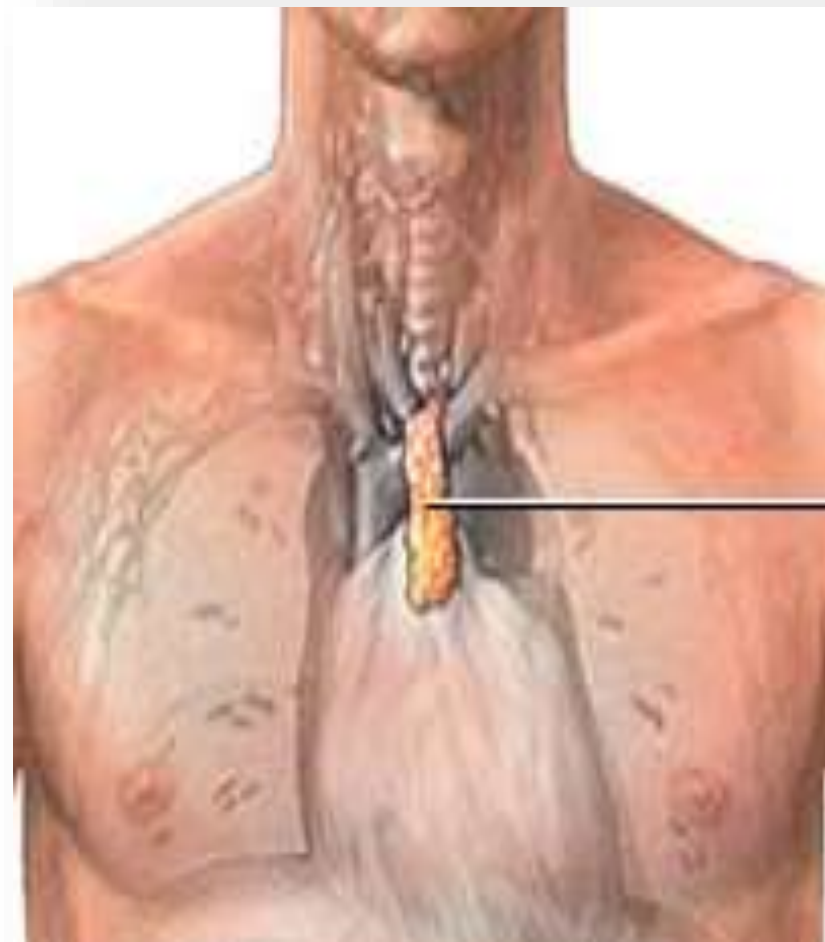
- Usina fluidos sutis;
- “Cola psíquica”;
- Represa fluidos densos e volumosos vindos dos centros vitais inferiores.
- **Órgãos associados:**
  - Sistema circulatório;
  - Sistema nervoso parassimpático;
  - Glândula Timo.



# Sistema Circulatório



# Timo



**O timo elabora a timosina que mantém e promove a maturação de linfócitos e órgãos linfoides como o baço e linfonodos.**

# SISTEMA NERVOSO PARASSIMPÁTICO

## Simpático x Parassimpático

Luta/fuga:  
**Simpático**



Bombeia sangue para os músculos

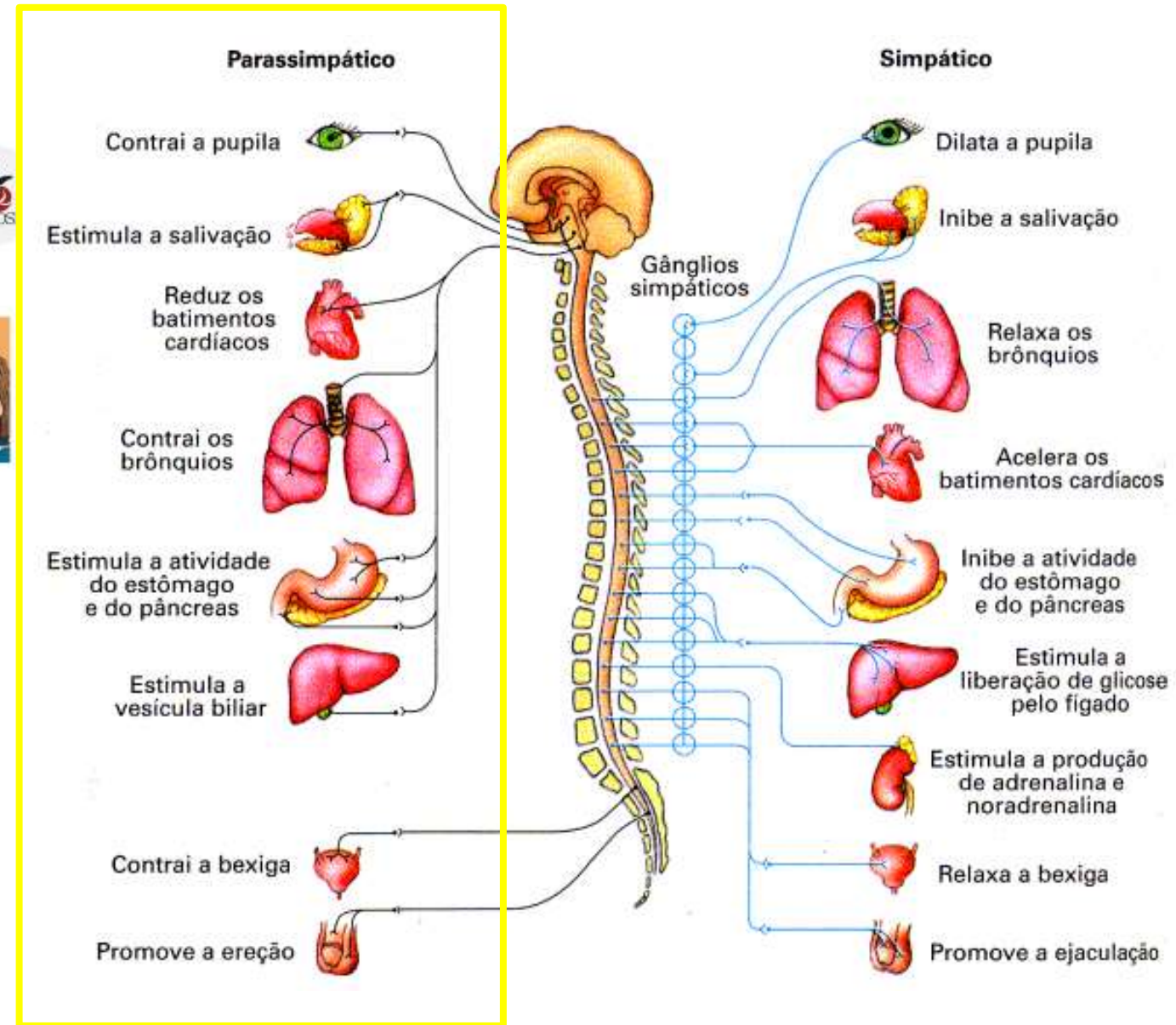
- Acelera coração
- Acelera respiração
- Inibe digestão
- Etc.

Digestão/repouso:  
**Parassimpático**



Retoma a atividade normal do corpo

- Desacelera coração
- Desacelera respiração
- Estimula digestão
- Etc.





## Centro gástrico

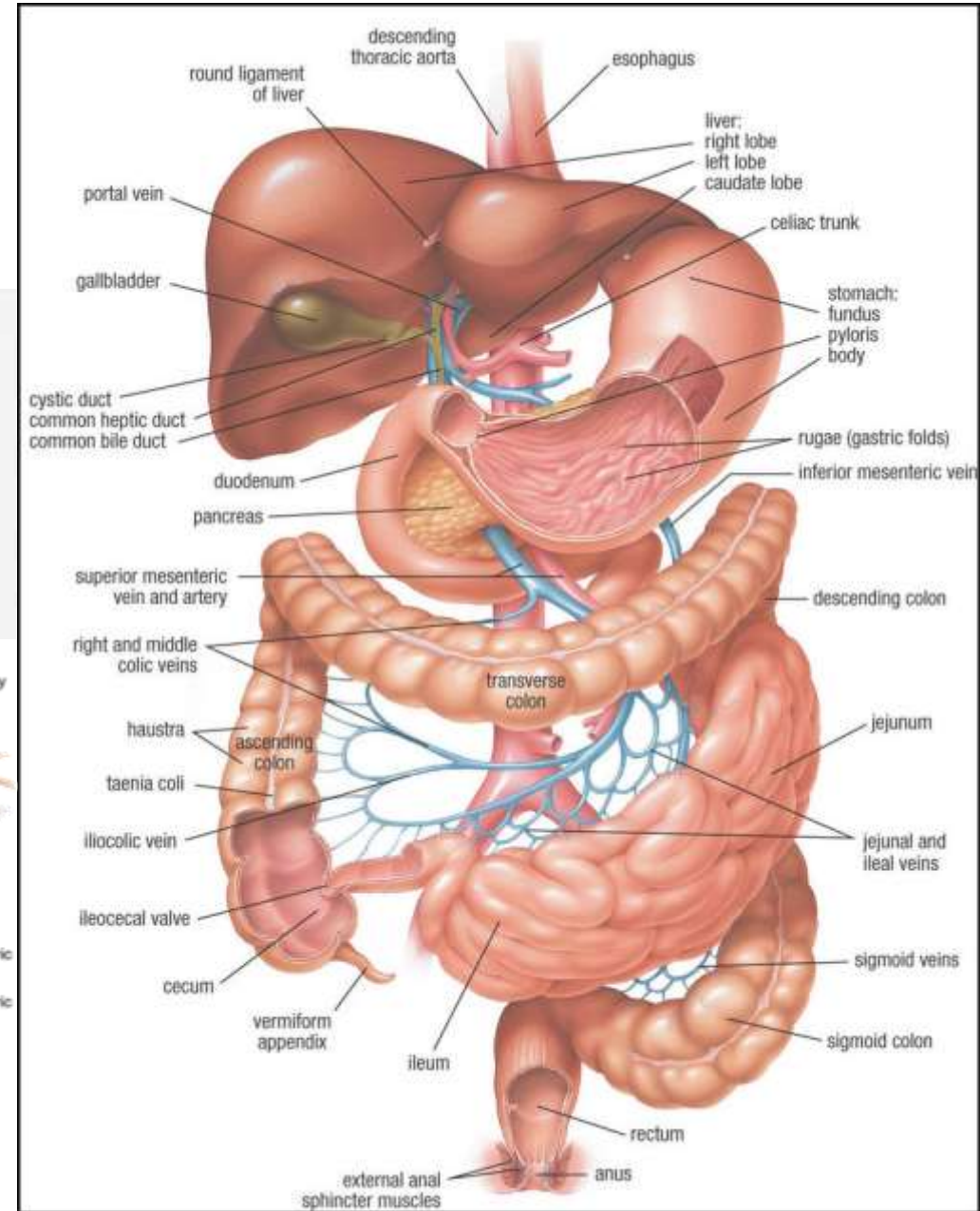
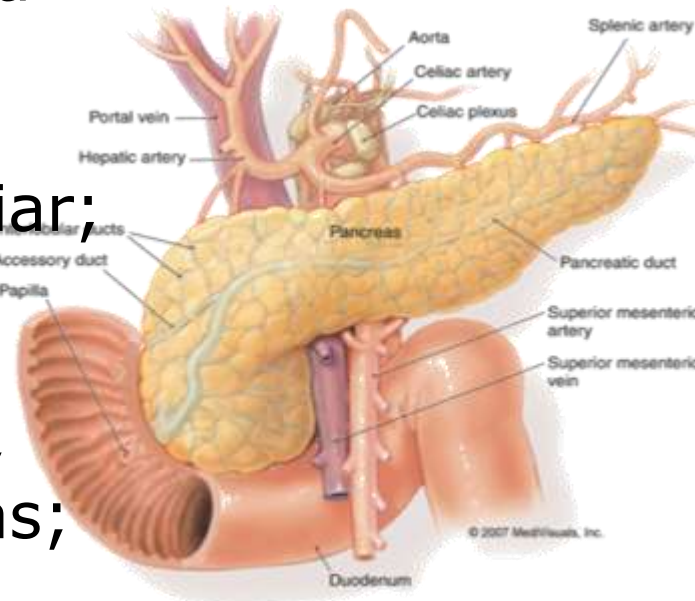
- Baixa frequência - Solar ou centro de cura
- Usina a maior quantidade de fluido vital que o organismo normalmente produz para auto-manutenção, doação e exteriorização.
- **Órgãos associados:**
  - Glândulas adrenais;
  - Pâncreas;
  - Sistema digestório.

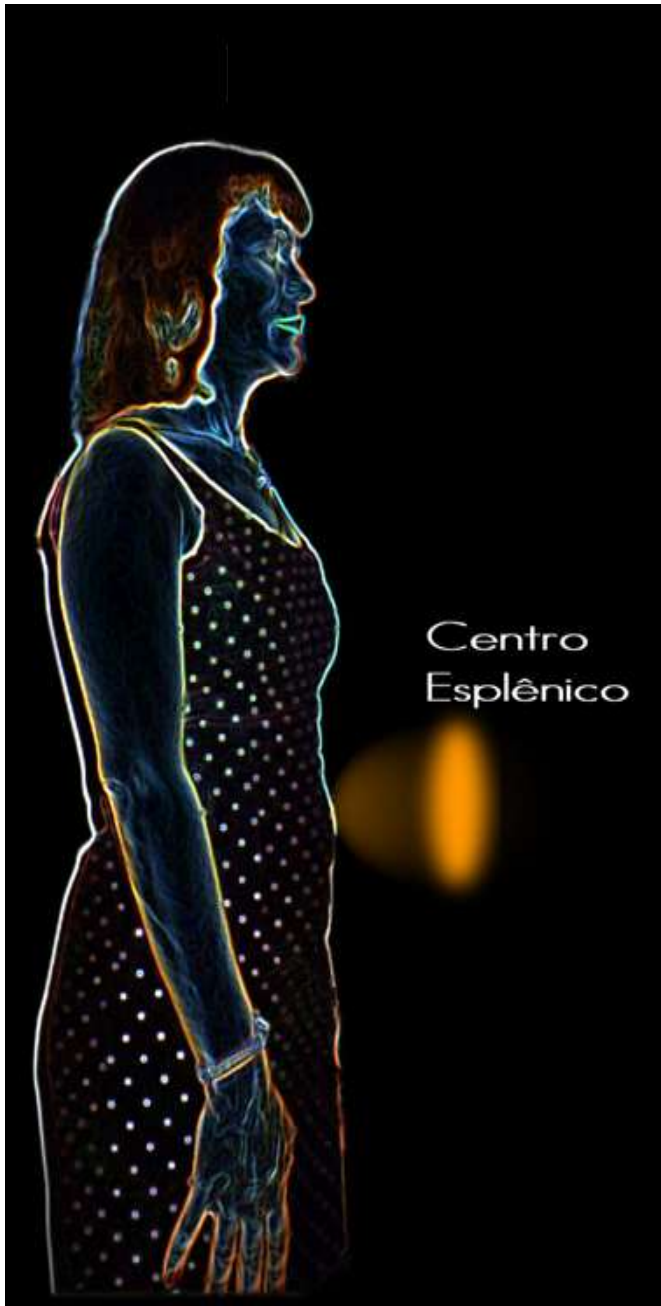


# Centro Gástrico

## Mau funcionamento:

- Dificuldade respiratória (mau funcionamento do diafragma);
- Diabetes;
- Doenças do pancreas;
- Doenças do sistema digestório;
- Hepatite;
- Litíase (cálculo) biliar;
- Alto nível de colesterol;
- Doenças cardíacas;
- Doenças sanguíneas;

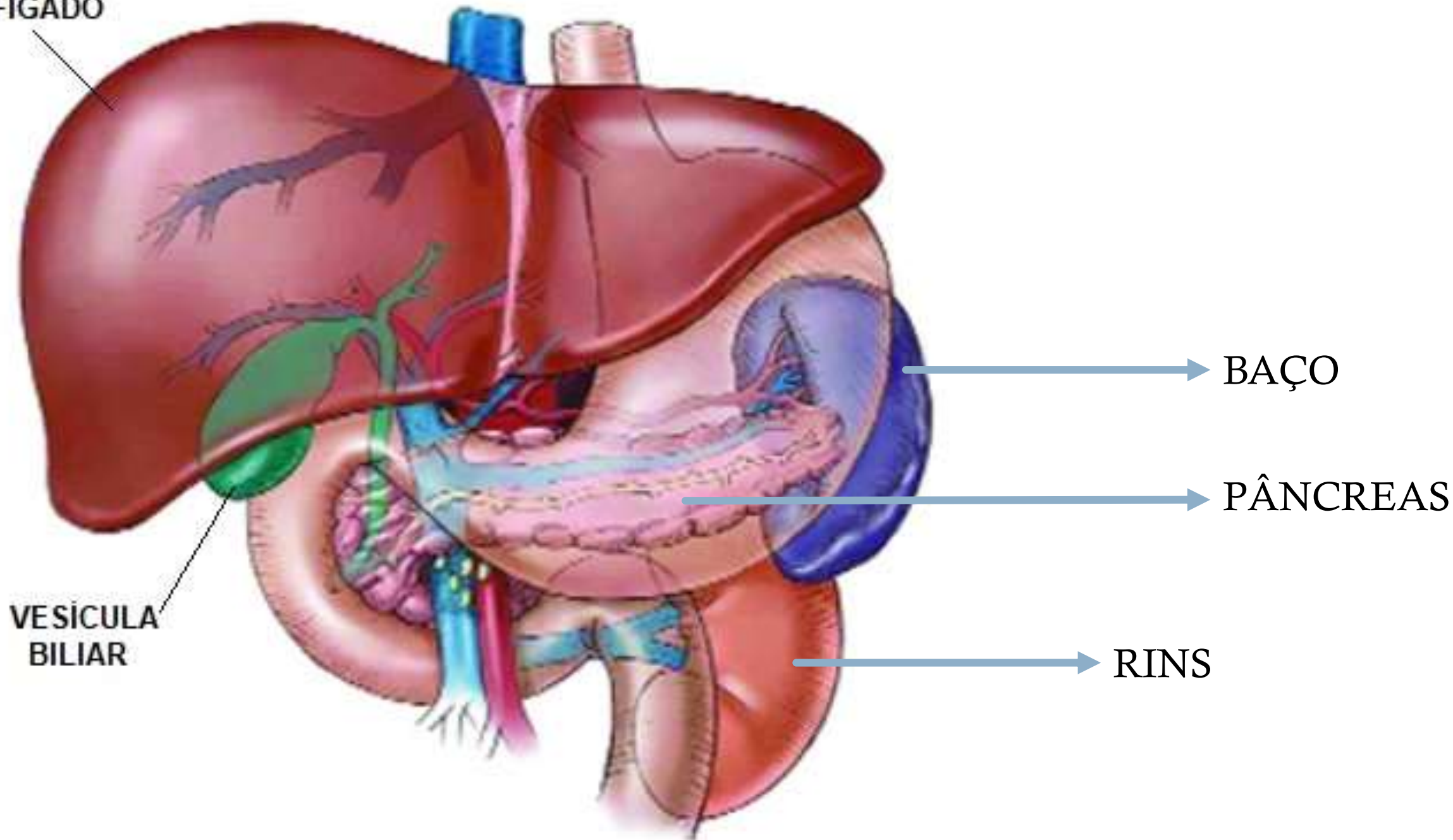




## Centro Esplênico

- Baixa frequência - Equilíbrio
- Usina muitos fluidos vitais para recomposição orgânica, especialmente quando referente a reconstituição de tecidos.
  - Essencial na terapia antidepressiva;
  - Também relacionado a distúrbios emocionais.
- **Órgãos associados:**
  - Baço;
  - Fígado;
  - Pâncreas;
  - Rins;
  - Vesícula biliar.

FÍGADO



VESÍCULA  
BILIAR

BAÇO

PÂNCREAS

RINS

Figura 10



## Centro Genésico

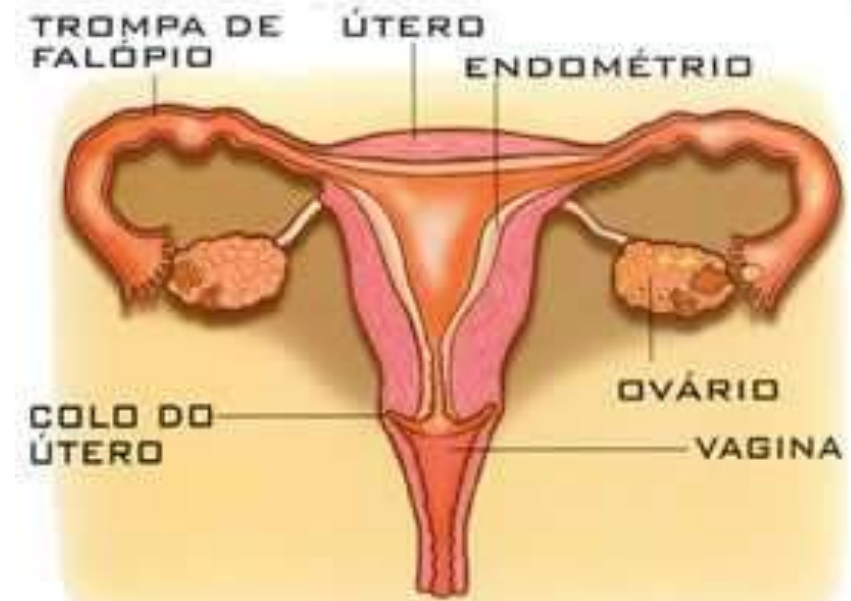
- Baixíssima frequência - Procriador
- Grande usinador de fluidos densos que podem propiciar vigorosos potenciais energéticos no **campo do amor e da criatividade**
- Órgãos associados:
  - Gônadas sexuais

# SISTEMA REPRODUTOR – gônadas sexuais

## - Centro GENÉSICO -

Mau funcionamento:

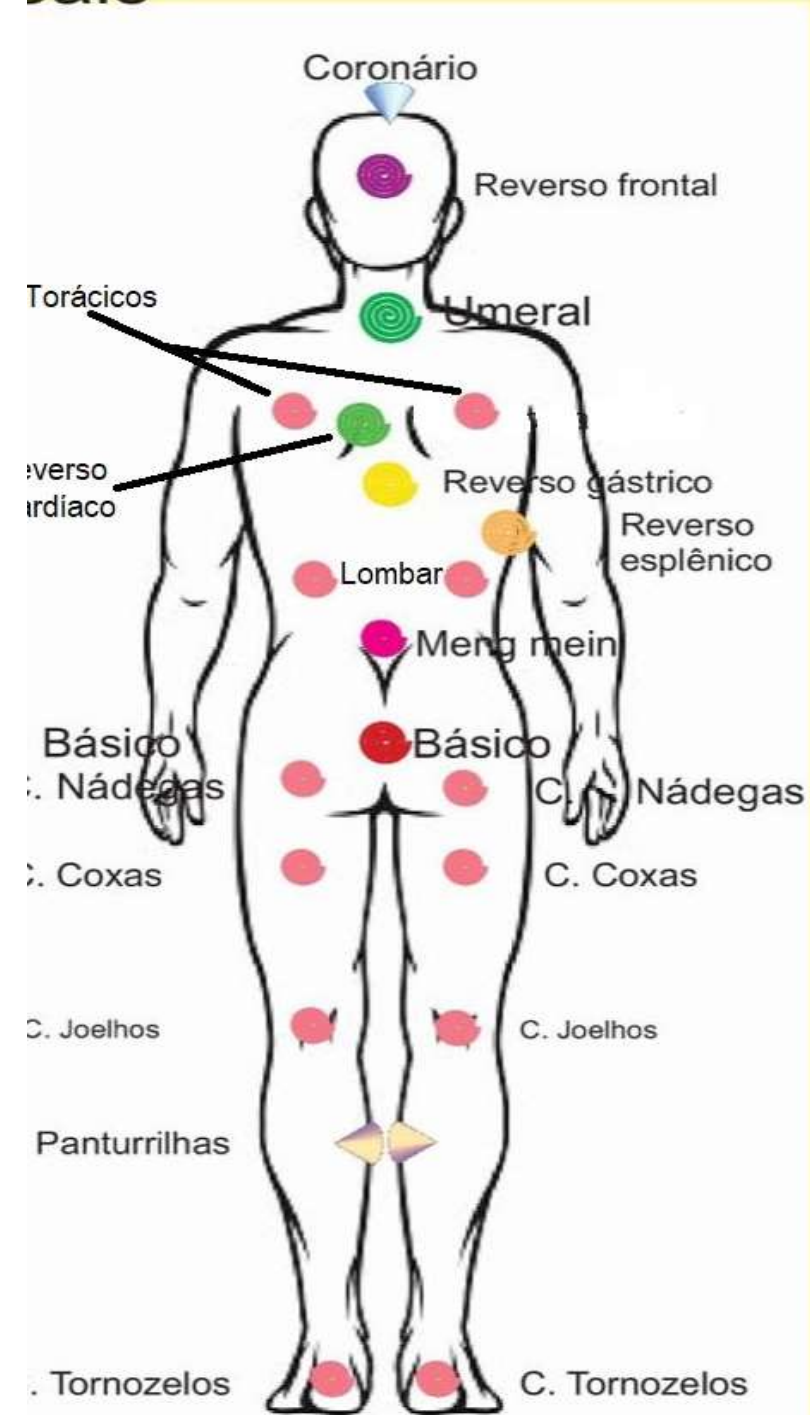
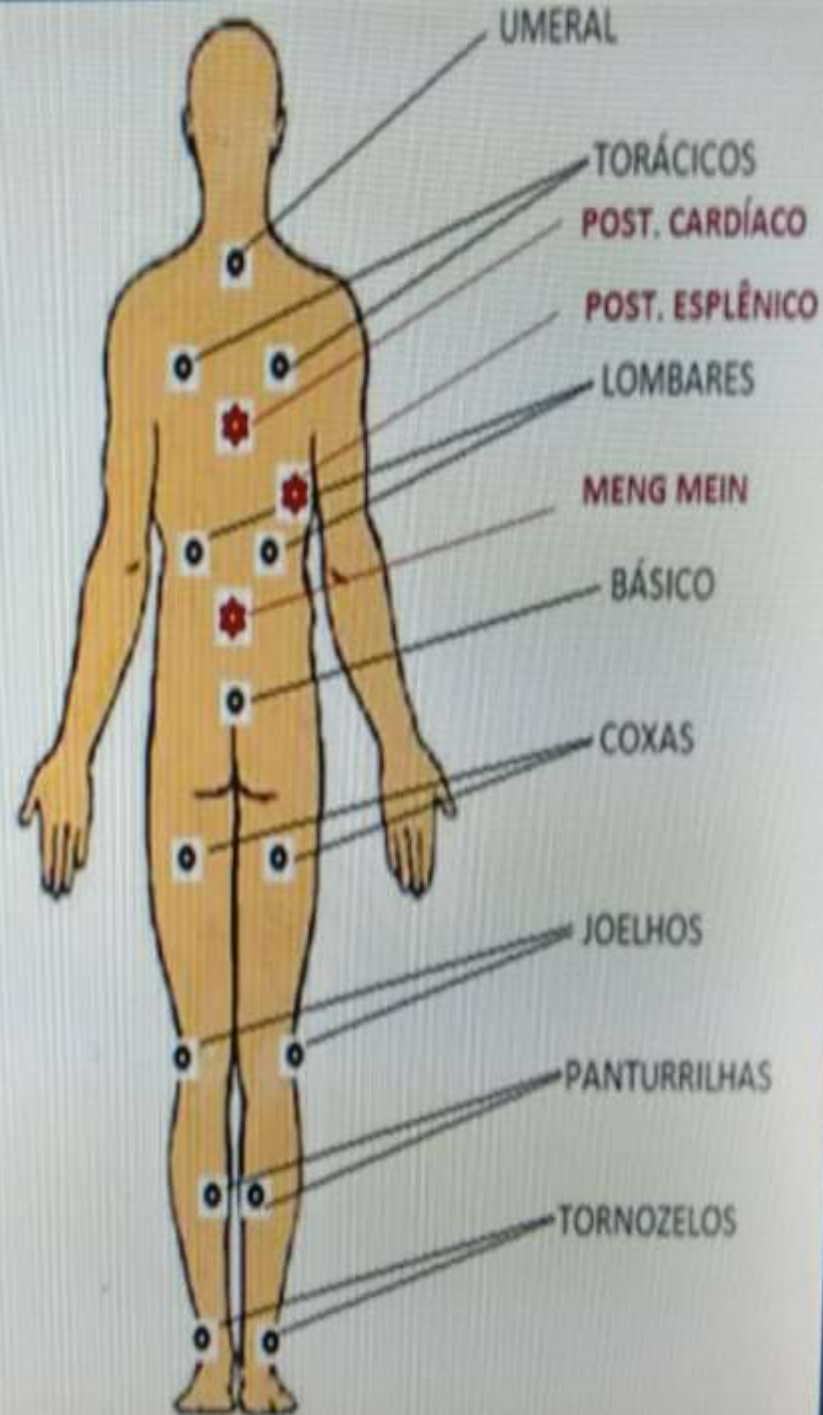
- Problemas urinários;
- Impotência;
- Esterilidade;
- Hiperplasia da próstata;
- Doenças sexuais.



## Magnetismo – LM (cap.xiv) Item 175

“Todos os magnetizadores são mais ou menos aptos a curar, desde que saibam conduzir-se convenientemente, ao passo que nos médiuns curadores a faculdade é espontânea e alguns até a possuem sem jamais terem ouvido falar de magnetismo.”

# CENTROS DE FORÇA DORSAIS







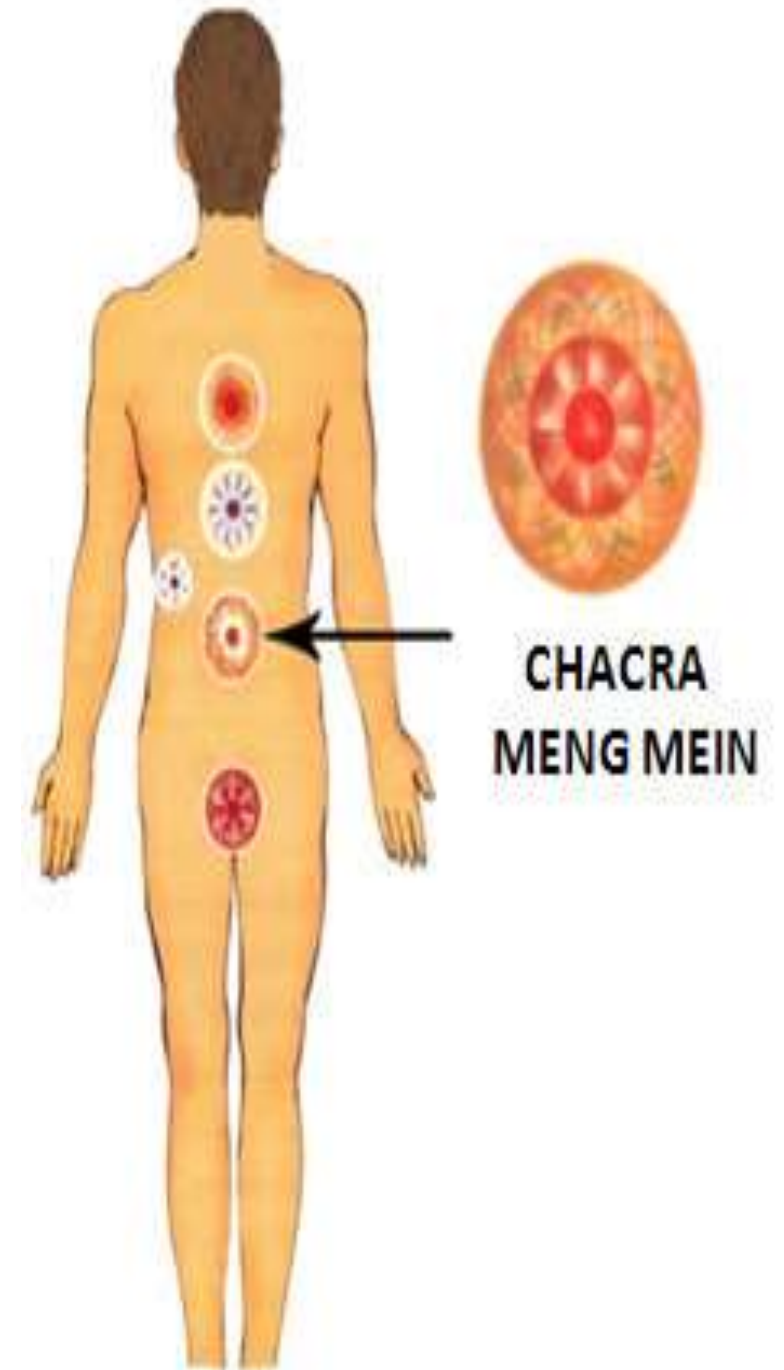
Umeral

## Centro Umeral

- Média frequência - Atração magnética
- O umeral localiza-se sobre as primeiras vértebras da porção torácica da coluna;
- Estando o umeral relacionado com a medula espinhal, ele exerce significativa influência sobre as tensões musculares e na estrutura óssea do corpo. Atua sobre grande parte do sistema nervoso, tanto na parte motriz quanto na sensitiva;
- Exerce e/ou recebe força magnética sobre a ação espiritual;
- Capta fluidos para tratamentos ósseos, do SNC e da medula;
- **Impulsiona o refluxo dos fluidos vitais, utilizando-os.**

## Centro Meng Men (lombar)

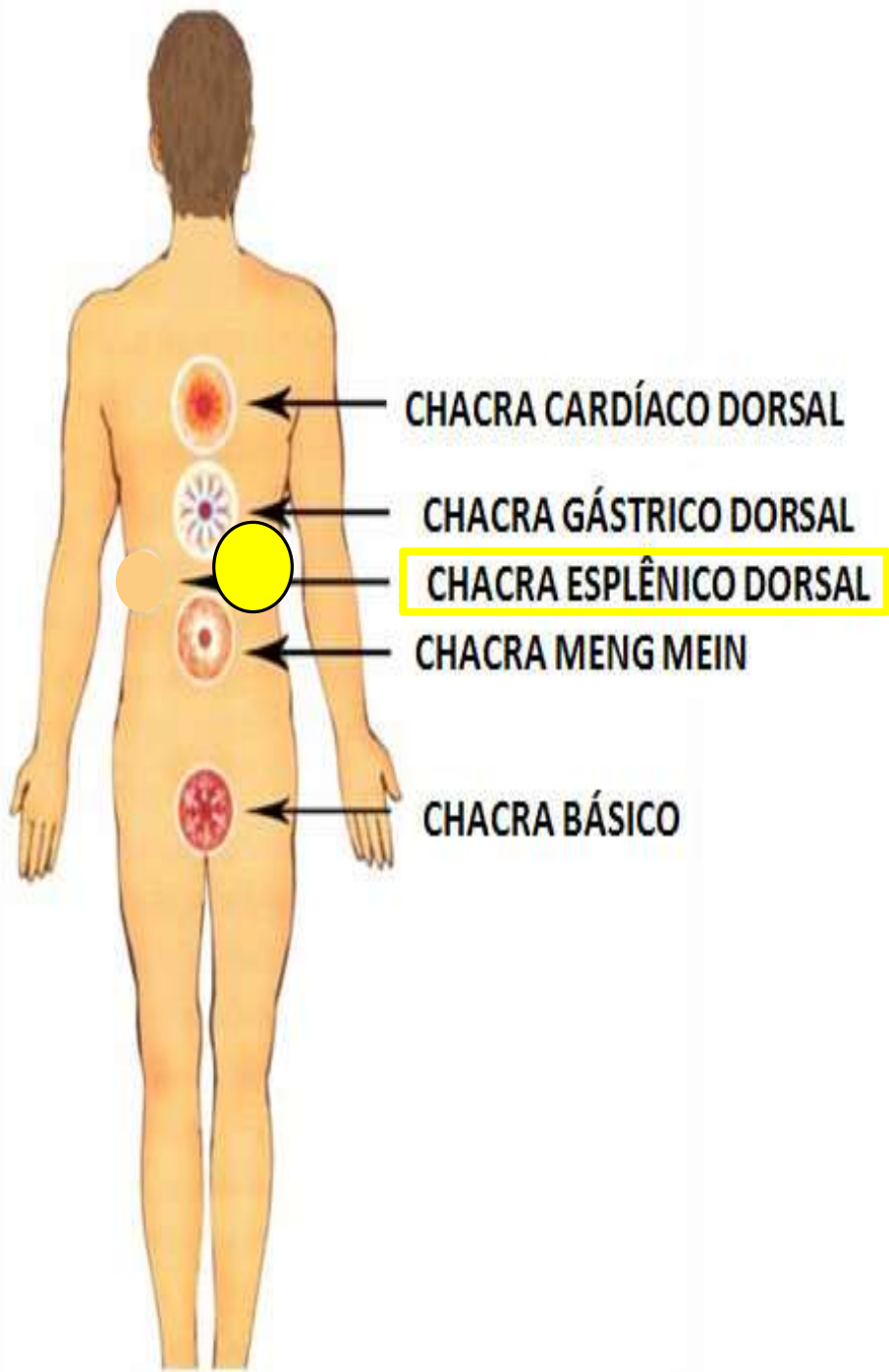
- “Bombeamento” da energia vital proveniente do básico
- Órgãos associados:
  - Rins
  - Glândulas adrenais
- Regulação da pressão arterial



# Centro Meng Men - Mau Funcionamento

Pode se manifestar como:

- Problemas renais;
- Baixa vitalidade;
- Doenças relacionadas à Pressão sanguínea;
- Problemas nas costas.



## Centro Esplênico - Mau Funcionamento

- Doenças do baço
- Baixa imunidade
- Doenças sanguíneas
- Artrite e reumatismo
- Doenças hepáticas
- Depressão



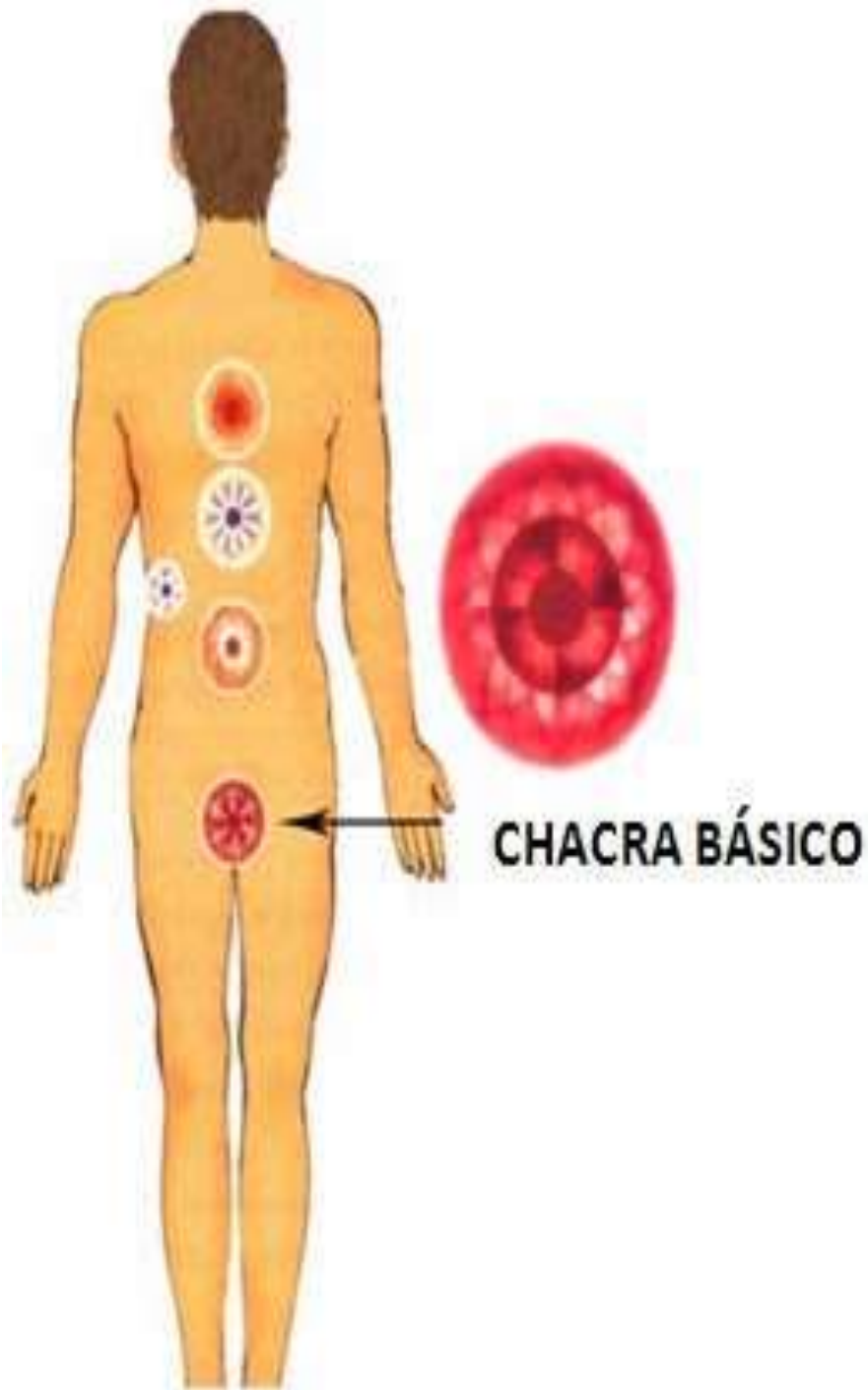
Centro Básico

## Centro Básico

- Baixíssima frequência
- Preservação
- Responsável pelo circuito de refluxo dos fluidos da base para o alto
  - **Retorno dos fluidos:** se congestionado, gera graves prejuízos físicos e perispirituais
- **Órgãos associados**
  - Sistema muscular e esquelético
  - Coluna vertebral
  - Hematopoiese (produção de sangue)
  - Circulação
  - **Temperatura corporal**

## Mau Funcionamento:

- Artrite e reumatismo
- Problemas na coluna vertebral
- Doenças sanguíneas e alergias
- Cicatrização lenta
- Problemas de crescimento
- Leucemia
- Baixa vitalidade
- Doenças cardíacas, cerebrais e sexuais
- Hiperatividade e insônia.



# Usinagem fluídica

- É a transformação de elementos e fluidos orgânicos em fluidos sutis para exteriorização.
- As sensações percebidas durante a usinagem vão depender do centro vital que está usinando.

## Magnetismo – LM (cap.xiv) Item 176

“2ª Entretanto, o médium é um intermediário entre os Espíritos e o homem; ora, **o magnetizador, haurindo em si mesmo a força de que se utiliza**, não parece que seja intermediário de nenhuma potência estranha.

**A força magnética reside, sem dúvida, no homem**, mas é aumentada pela ação dos Espíritos que ele chama em seu auxílio. Se magnetizas com o propósito de curar, por exemplo, e invocas um bom Espírito que se interessa por ti e pelo teu doente, **ele aumenta a tua força e a tua vontade, dirige o teu fluido e lhe dá as qualidades necessárias.**”



## Magnetismo – Genese (cap.xiv) Item 34

“É muito comum a faculdade de curar pela influência fluídica e **pode desenvolver-se por meio do exercício**; mas, a de curar instantaneamente, pela imposição das mãos, essa é mais rara e o seu grau máximo se deve considerar excepcional...”

# RECOMENDAÇÕES

- Preparação moral e psíquica
- Bom comportamento moral
- Saúde física
- Concentração/oração
- Conhecimento teórico / técnico
- Conhecimento de si e dos limites
- Usinagem de fluidos vitais e exteriorização
- VONTADE
- AMOR



## Magnetismo – ESE (cap.xix) Item 12

“...O **Magnetismo** é uma das maiores provas do poder da fé em ação. É através da fé que ele cura e produz esses estranhos fenômenos que, no passado, eram qualificados de milagres...

Eu o repito: a fé é humana e divina. Se todos os encarnados realmente estivessem persuadidos da força que têm em si, e se quisessem colocar sua vontade a serviço dessa força, seriam capazes de realizar o que até o momento chamou-se de prodígios, e que é simplesmente um **desenvolvimento de faculdades humanas.**”



**CMEPE**

[www.cmepe.org](http://www.cmepe.org)  
[cdmepe@gmail.com](mailto:cdmepe@gmail.com)

## **BIBLIOGRAFIA**

