

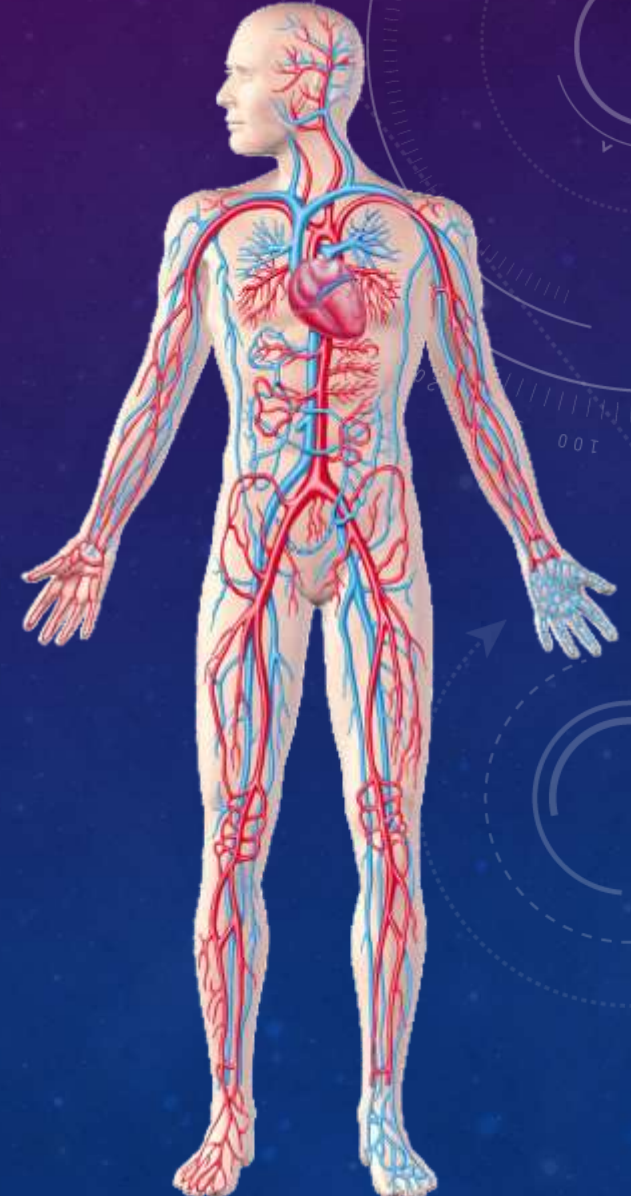
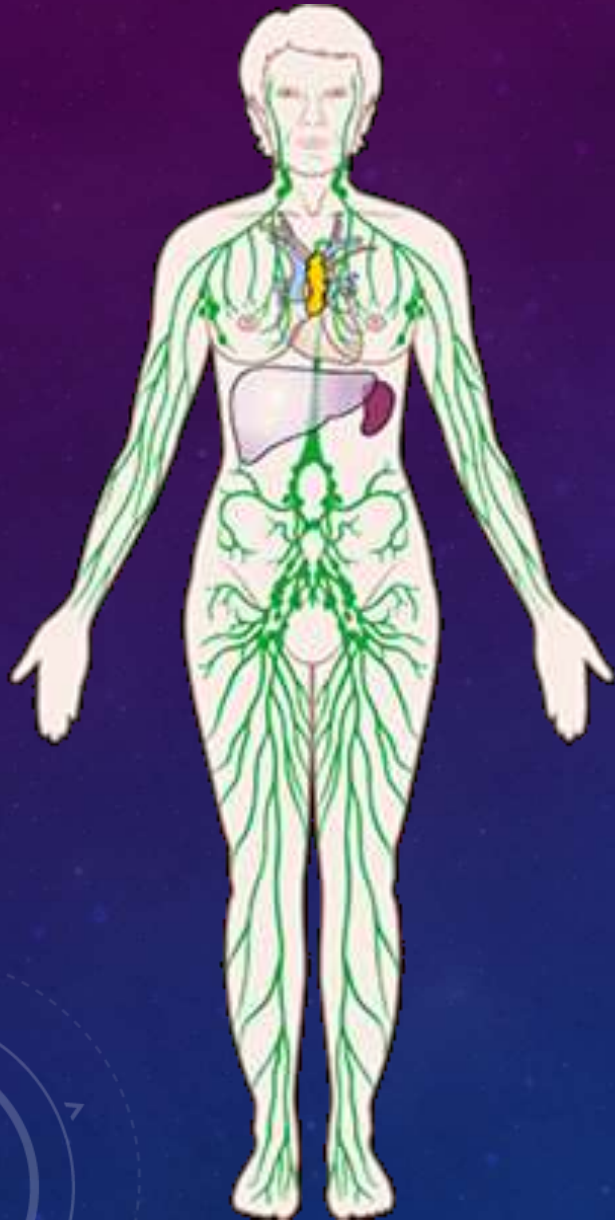
CMEPE

TRATAMENTO DA CIRCULAÇÃO PELO MAGNETISMO HUMANO

COMISSÃO ESTADUAL DE MAGNETIZADORES ESPÍRITAS
DE PERNAMBUCO

MARCELO ALVES E CYBELLE MIRANDA

TRATAMENTO DA CIRCULAÇÃO PELO MAGNETISMO - TCM



TRATAMENTO DA CIRCULAÇÃO PELO MAGNETISMO - TCM



Aproximadamente 70% do corpo é formado por água!

- ✓ Quanto mais pesada a pessoa, mais líquido em seu organismo!
- ✓ Numa pessoa com 70kg – o volume total de líquidos é equivalente a 40L de água:

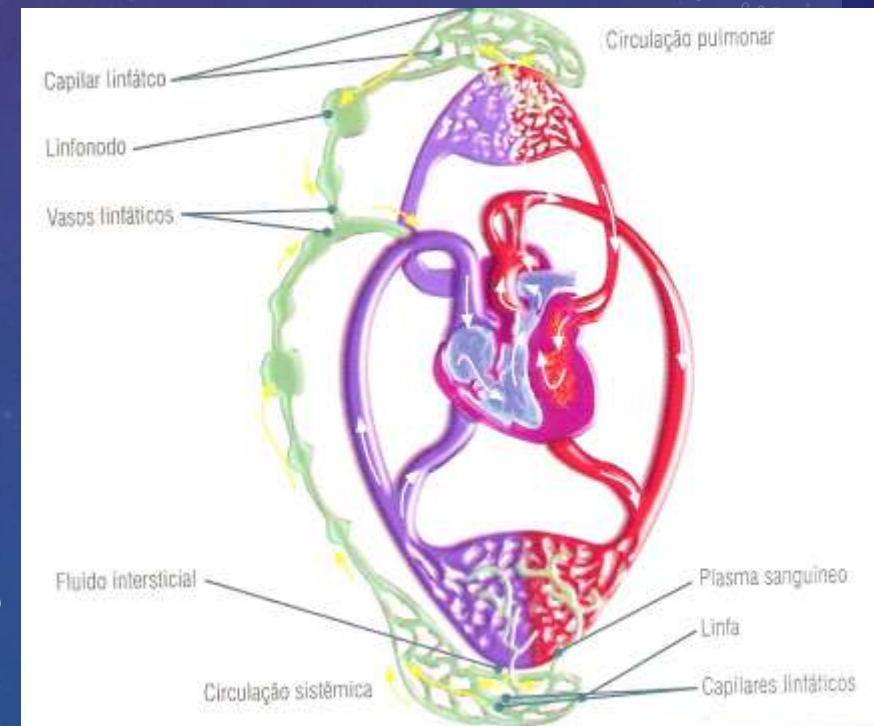
Líquido intracelular = 23L
hialoplasma

Líquido intersticial = 12L

Plasma sanguíneo = 5L
3L de plasma e 2L de hemácias

Líquidos corpóreos são veículos. Levam e trazem substâncias do coração para as artérias, das artérias para os capilares, dos capilares para as células, das células para o interstício, do interstício para a linfa, da linfa para as veias e das veias para o coração...

(nutrientes – oxigênio, glicose, gordura, proteína, vitaminas, hormônios, além de transportar as toxinas resultantes do metabolismo intracelular como por exemplo, o gás carbônico)

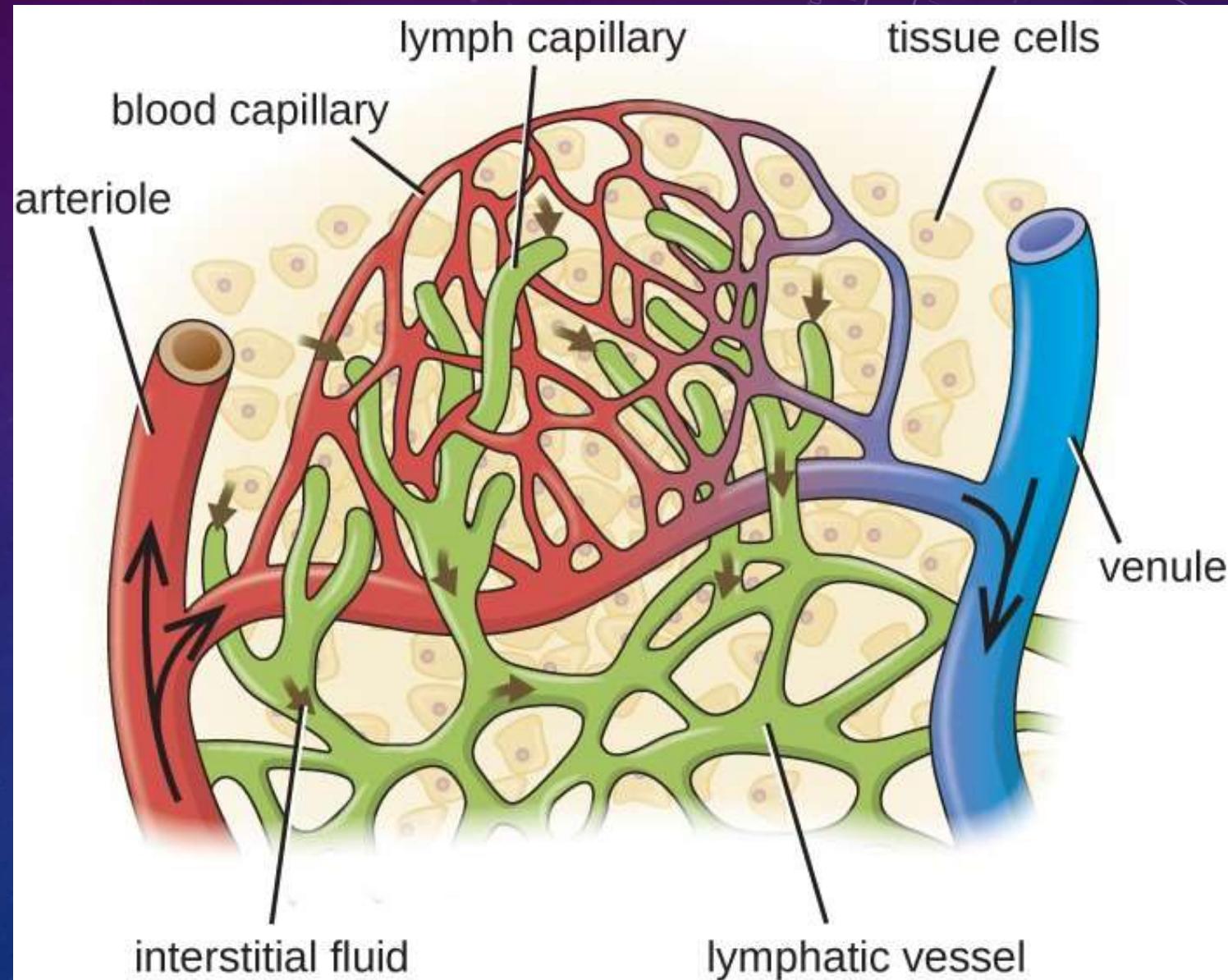


TRATAMENTO DA CIRCULAÇÃO PELO MAGNETISMO - TCM



Os líquidos migram entre:

1. Plasma sanguíneo – flui nas artérias e nas veias;
2. Hialoplasma (líquido nas células)
3. Capilares venosos;
4. Líquido intersticial;
5. Capilares linfáticos;
6. Linfa.



TRATAMENTO DA CIRCULAÇÃO PELO MAGNETISMO - TCM

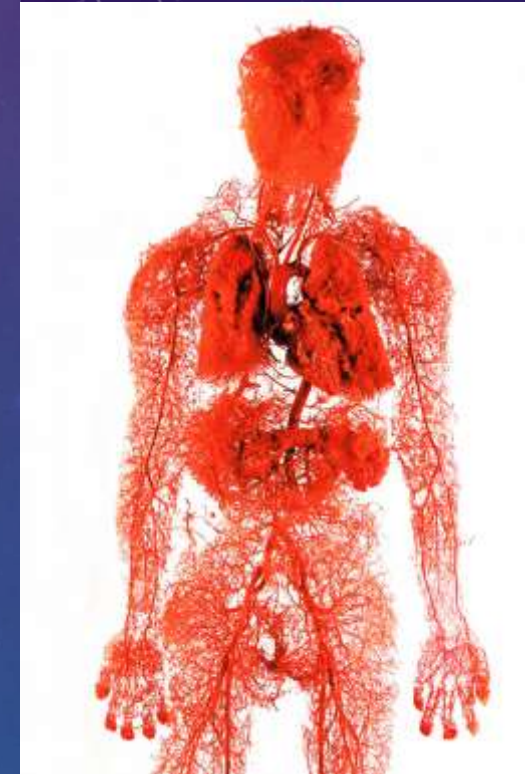


- O sistema circulatório:

Componentes:

Coração + vasos sanguíneos + capilares
(Veias e Artérias)

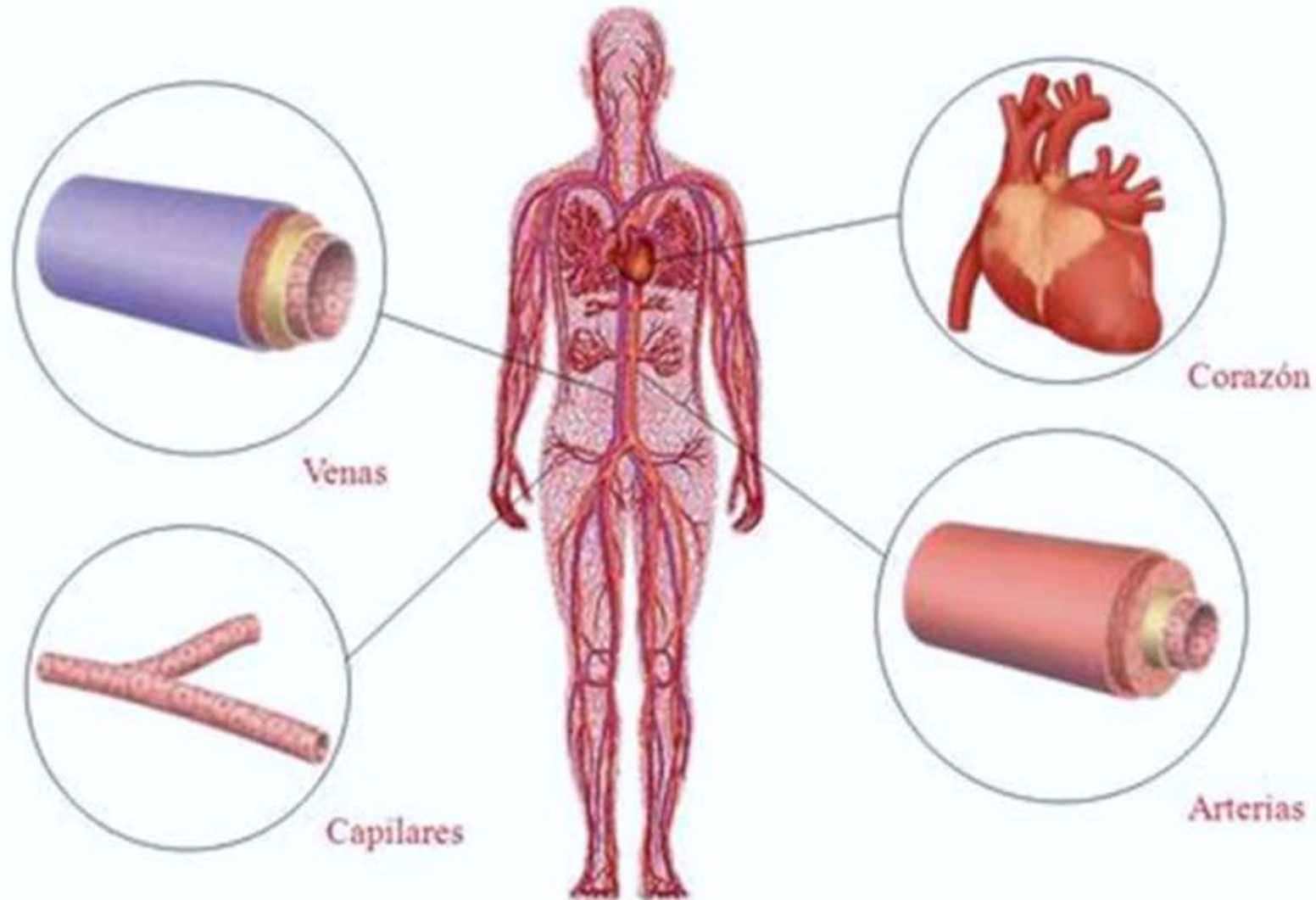
- Pelas artérias, transporta nutrientes e oxigênio, do coração para as células dos órgãos;
- Pelas veias, transporta resíduos do metabolismo celular, como gás carbônico por exemplo, de volta ao coração para serem excretados pelos pulmões e rins;
- ✓ Todo esse transporte é feito pelos líquidos corpóreos!
- ✓ A água que bebemos é absorvida pelo intestino e levada para a corrente sanguínea (plasma sanguíneo)!



TRATAMENTO DA CIRCULAÇÃO PELO MAGNETISMO - TCM



Componentes del sistema circulatorio





- O sistema linfático:
 - drena de volta para o sangue os excessos de líquidos acumulados no espaço intersticial:
 - ✓ todos os excessos de líquidos e nutrientes perdidos pro interstício retornam à corrente sanguínea pela linfa, desembocando nas veias bem próximo ao coração;
 - ✓ Recolhe proteínas e outras moléculas grandes (macromoléculas), para devolvê-las à circulação sanguínea.
 - Auxilia o sistema imunológico:
 - ✓ É responsável pela destruição de bactérias e outras partículas por filtração nos linfonodos – linfócitos (produz anticorpos) e macrófagos (fagocitar agentes invasores);
 - impede a formação de edema (inchaço), causado pela perda de líquido intracelular – acúmulo de líquido no interstício, retenção de eletrólitos – principalmente o sódio.

TRATAMENTO DA CIRCULAÇÃO PELO MAGNETISMO - TCM

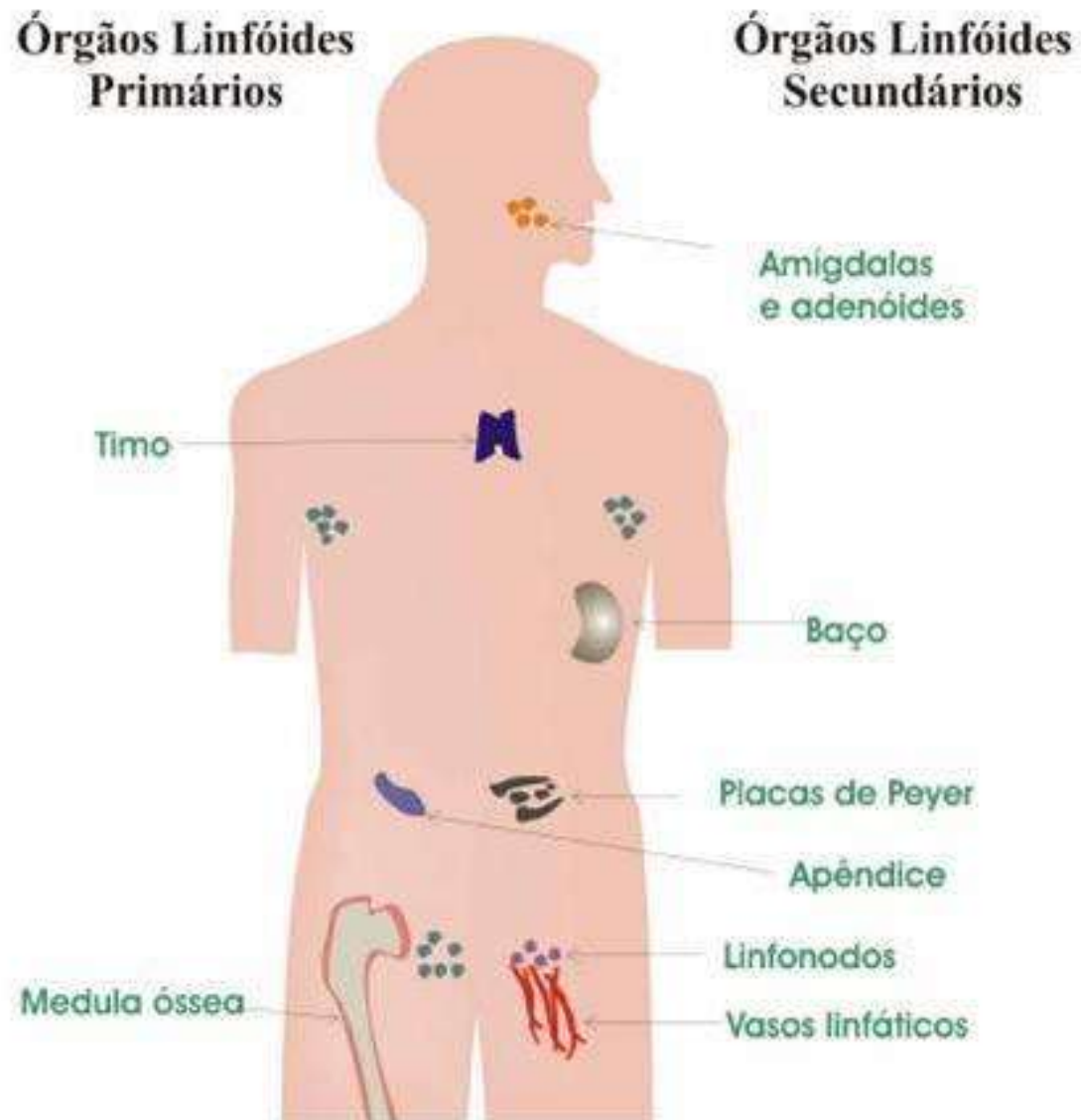
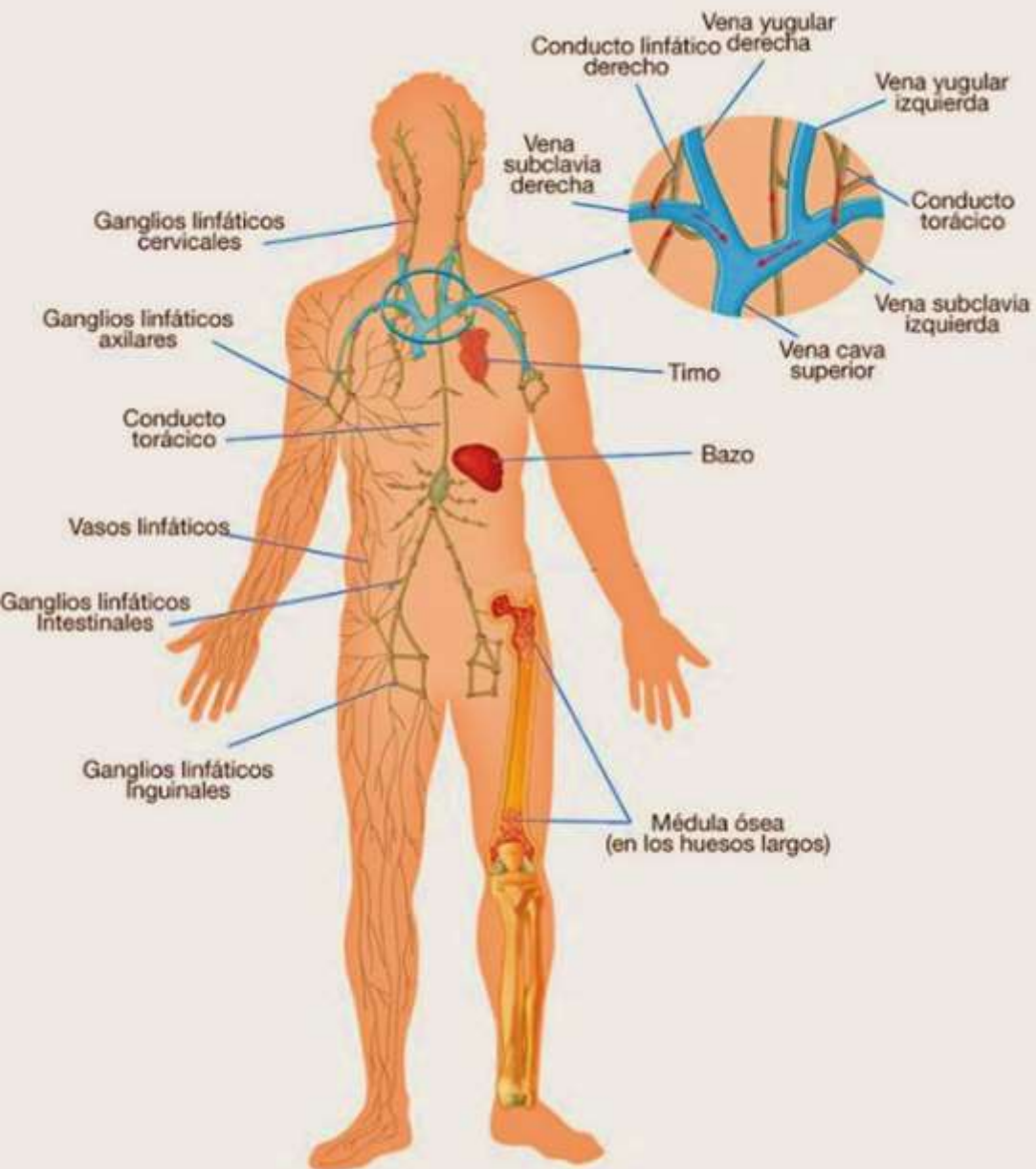


Figura : Anatomia do Sistema Imunológico Humano. Adaptado de Castro (2001).

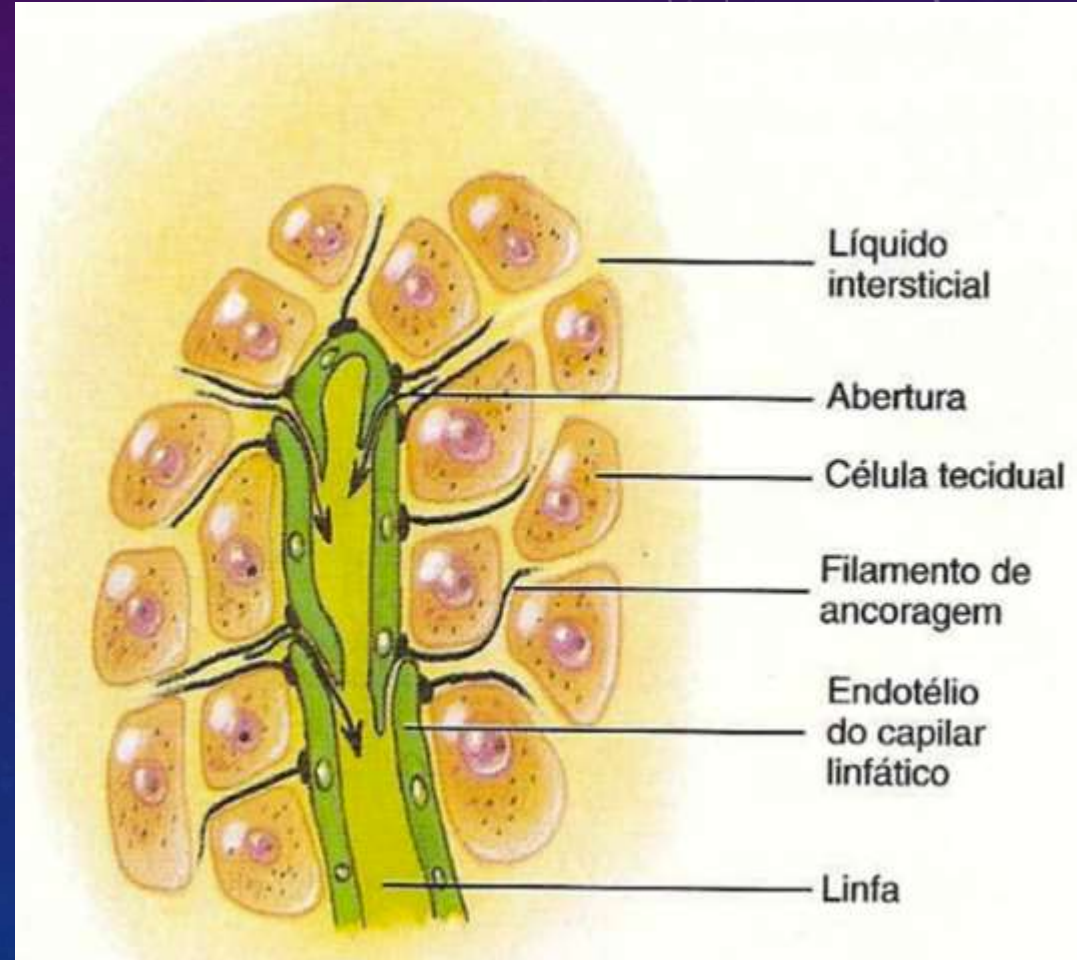
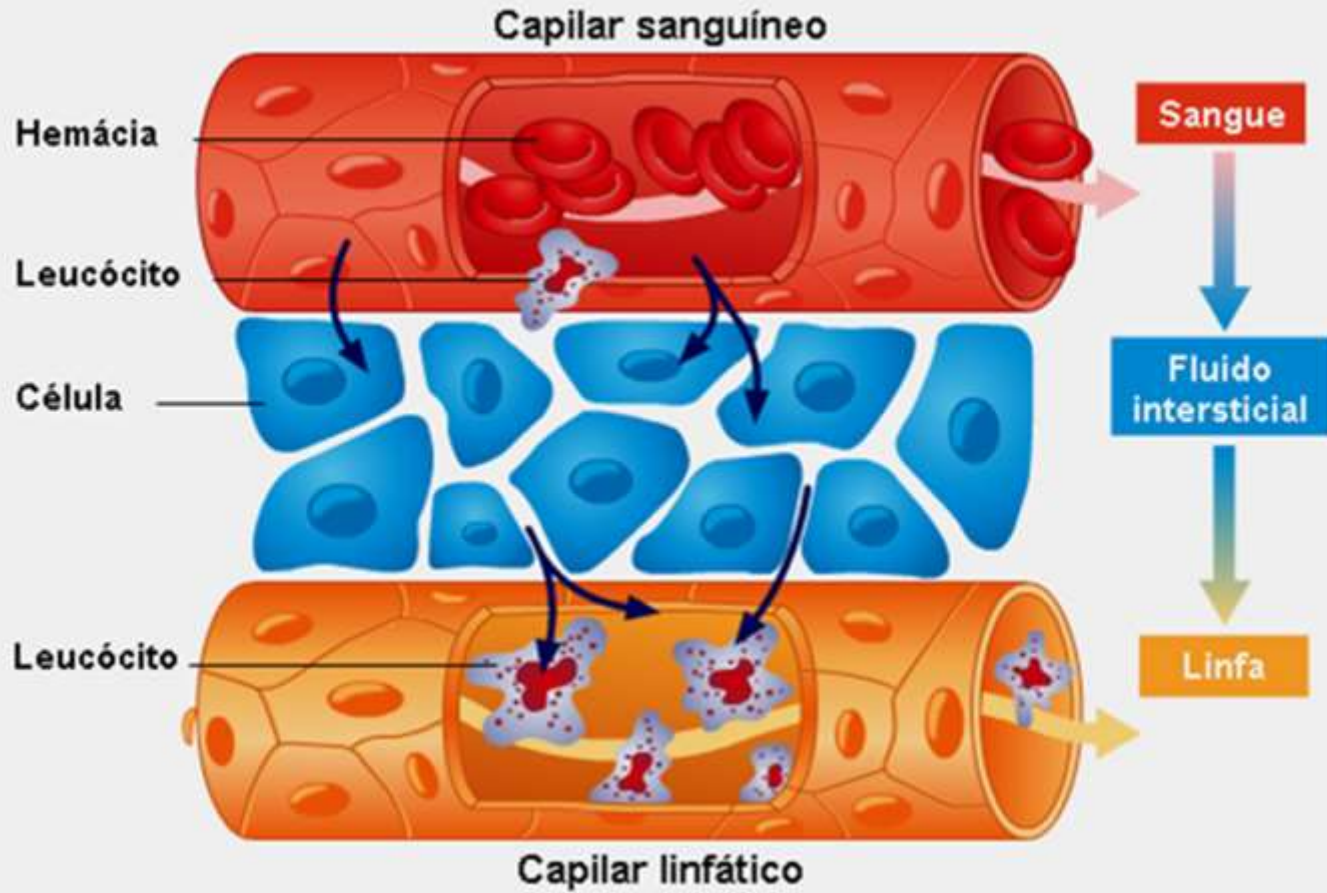
TRATAMENTO DA CIRCULAÇÃO PELO MAGNETISMO - TCM



Medula óssea (principal órgão linfoide):

- Produz as células sanguíneas:
 - ❖ leucócitos – glóbulos brancos e hemácias
- Produz as células linfáticas:
 - ❖ Linfócitos – similares aos glóbulos brancos
 - ✓ **T:** produzido na medula óssea (virgem) e é amadurecido no timo – conseguem produzir anticorpos contra qualquer bactéria;
 - ✓ **B:** produzido e amadurecido na medula óssea;
 - ✓ **NK:** produzido na medula óssea - imunidade nata (assassino natural) – agem sobre células estranhas e infectadas por vírus.

TRATAMENTO DA CIRCULAÇÃO PELO MAGNETISMO - TCM

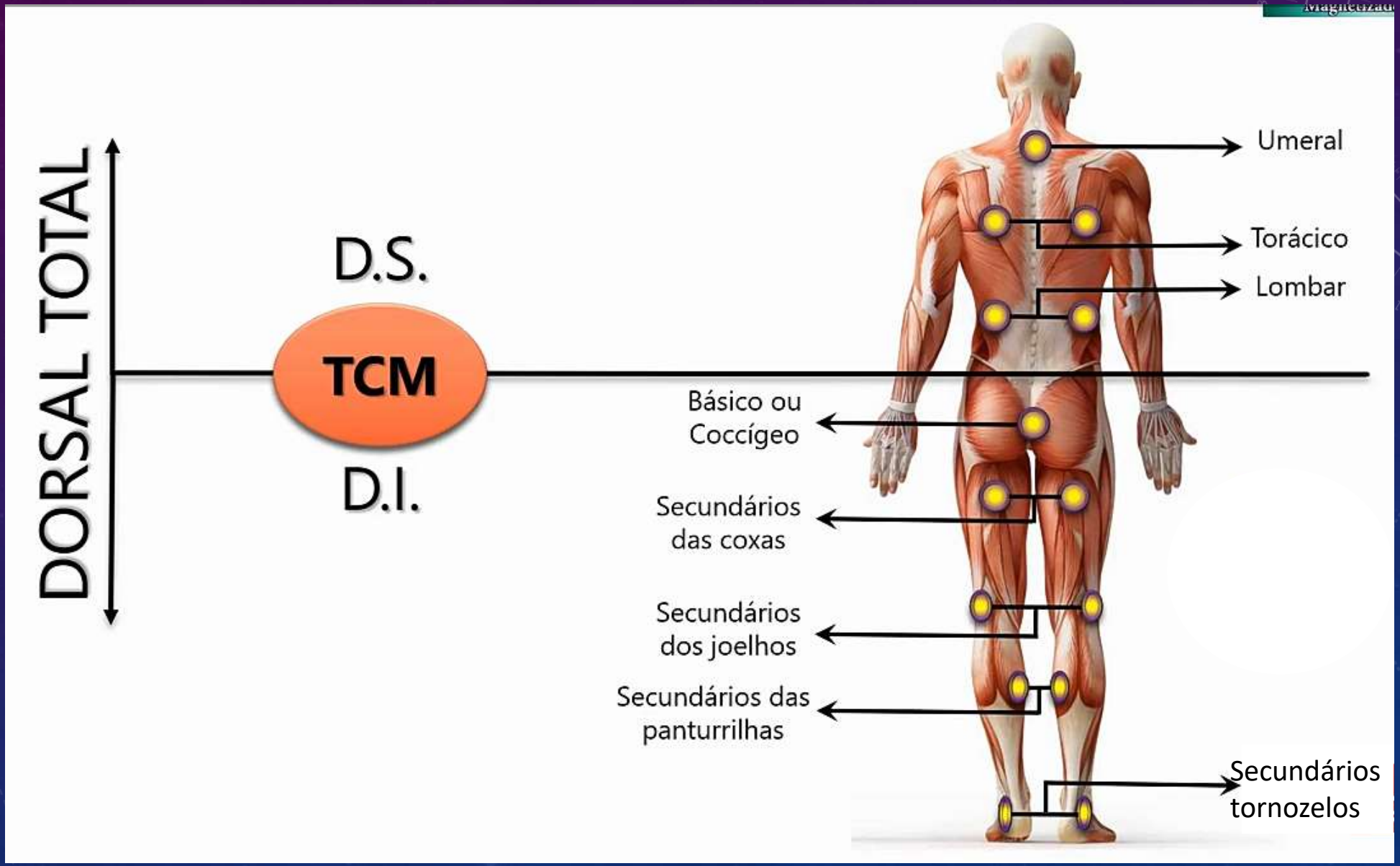


TRATAMENTO DA CIRCULAÇÃO PELO MAGNETISMO - TCM



CENTRO DE FORÇA	GLÂNDULA/ÓRGÃO	REFERÊNCIA
Coronário	Pineal	Sobre a cabeça
Frontal	SNC/Pituitária(hipófise)	Lobo Frontal
Ajna	Pituitária e endócrinas/Olhos e nariz	Entre as sobrancelhas
Laríngeo	Tireóide/Paratireóides/Garganta	Garganta
Cardíaco	Timo/Coração/Sistema circulatório	Coração
Esplênico	Baço, pâncreas, fígado e rins	10ª costela/sobre o baço
Gástrico	Pâncreas, fígado, int.grosso, apêndice, estômago	Acima do umbigo
Genésico	Gônadas, órgãos sexuais, bexiga e pernas	Baixo ventre
Umbilical	intestino delgado, a parte inferior do intestino grosso.	Umbigo
Básico	Supra-renais e órgãos sexuais	Base da coluna
Meng Mein	supra renais/rins/pressão sanguínea	Parte de trás do umbigo
Umeral	Medula espinhal	Parte alta da espinha dorsal e as omoplatas

TRATAMENTO DA CIRCULAÇÃO PELO MAGNETISMO - TCM



TRATAMENTO DA CIRCULAÇÃO PELO MAGNETISMO - TCM 1



1. Entrar em relação;
2. Realizar tato magnético nos centros de força primários e secundários;
3. Dispersivos longitudinais gerais;
4. Dispersão localizada transversal nos centros de força básico, secundários das coxas, joelhos, panturrilhas e tornozelos – executar por 03 vezes, este item;
5. Realizar concentração por imposição nos centros de força básico e secundários da coxa no nível ativante e calmante – executar por 03 vezes este item em cada nível;
6. Dispersão localizada transversal no básico, secundários das coxas nos níveis ativante e calmante – executar por 03 vezes este item em cada nível;
7. Alinhar todos os centros de força por longitudinais no nível ativante;
8. Dispersivos gerais por longitudinais nos níveis: ativante e calmante;
9. Magnetização da água num copinho para o paciente tomar na cabine de passe e na garrafa para o paciente levar pra casa; (mentalização de medicação concentrada).

TRATAMENTO DA CIRCULAÇÃO PELO MAGNETISMO - TCM 2



1. Entrar em relação;
2. Dispersivos geral por longitudinais nos níveis ativantes e calmantes;
3. Realizar tato magnético nos centros de força primários e secundários (evitando a usinagem);
4. Dispersão localizada por transversal cruzado só no nível ativante, nos centros de força umeral, torácicos, lombares (acima dos rins), no básico, secundários das coxas, joelhos, panturrilhas e tornozelos – executar por 03 a 04 vezes, este item;
5. Realizar concentração por imposição nos centros de força umeral, torácicos, no básico, secundários das coxas, nos níveis ativante e calmante com dispersões localizadas por transversal cruzado – executar por 03 a 04 vezes, este item;
6. Alinhar todos os centros de força por longitudinais no nível ativante;
7. Dispersivos gerais por longitudinais nos níveis: ativante e calmante;
8. Magnetização da água num copinho para o paciente tomar na cabine de passe e na garrafa para o paciente levar pra casa; (mentalização de medicação concentrada).

TRATAMENTO DA CIRCULAÇÃO PELO MAGNETISMO - TCM 3



1. TCM II
2. Depois de atender o circuito dorsal, virar o paciente para rerealizar o tato no circuito frontal para verificar os centros que estão em desarmonia;
3. Nas 06 semanas iniciais do nível 3, utilizar só dispersivos, depois deste tempo realizar o atendimento magnético dos centros de força em desarmonia, utilizando dispersivos transversais cruzados. Logo em seguida, realizar concentrados por imposição, seguidos de dispersivos transversais cruzados, ambos, nos dois níveis (ativante e calmante);
4. Alinhar todos os centros de força por longitudinais no nível ativante;
5. Dispersivos gerais por longitudinais nos níveis: ativante e calmante;
6. Magnetização da água num copinho para o paciente tomar na cabine de passe e na garrafa para o paciente levar pra casa; (magnetização de medicação concentrada).



...O magnetismo é uma das maiores provas do poder da fé posta em ação; é pela fé que ele cura e produz esses fenômenos estranhos que, outrora, eram qualificados de milagres.

Eu repito: a fé é humana e divina; se todos os encarnados estivessem bem persuadidos da força que têm em si, se quisessem colocar sua vontade a serviço dessa força, seriam capazes de realizar o que, até o presente, chamou-se de prodígios, e que não é senão um desenvolvimento das faculdades humanas.

(UM ESPÍRITO PROTETOR, Paris, 1863)

Evangelho Segundo o Espiritismo, Capítulo XIX/item 12. A FÉ DIVINA E
A FÉ HUMANA