



UM CASO DE CÂNCER DE MAMA

Entrevistado do mês:
PEDRO RENATO
Fazenda Nova (PE)



LEIA NESSA EDIÇÃO:

04 ... **Editorial**

05 ... **Entrevista** com Pedro Renato, de Fazenda Nova, Pernambuco

10 ... **Palavras do Codificador** - continuação do diálogo com a sonâmbula Sr^a Reynauld

11 ... **Matéria de capa** - um caso de câncer de mama

22 ... **Eventos magnéticos**

25 ... **Jacob Melo responde** sobre o que é necessário à formação de um magnetizador

27 ... **14° EMME**

Ajude a fazer o Vórtice enviando seus textos, notícias sobre cursos e seminários, estudos de caso, pesquisas sobre Magnetismo etc. para **jvortice@gmail.com**



Não nos responsabilizamos pelas ideias expostas nos artigos particulares

As edições do Vórtice podem ser acessadas e baixadas nos sites:
www.adilsonmota.org
www.paulodetarsoaracaju.com
www.jacobmelo.com

O Vórtice se dá o direito de fazer a correção linguística dos textos recebidos.

O Vórtice tem como objetivo a divulgação da ciência magnética na ótica espírita.

EXPEDIENTE:

ADILSON MOTA
Editor e diagramador

LOURDINHA LISBOA
Fotografia

DANIEL MATHEUS
ADRIANA CARVALHO
Colaboradores



Nossa Mensagem

Renúncia

Espírito: Cruz e Souza

Médium: Francisco C. Xavier

Renuncia a ti mesmo!

Renuncia a mundana e efêmera vaidade:

Que em ti sintas a dúlcida piedade
Que as desgraças alheias alivia.

Do homem, esquece a lúrida maldade,
Prosseguindo na estrada luzidia.
E denodadamente engendra e cria
Teu próprio mundo de felicidade!

Parte o teu coração em mil fragmentos,
Ofertando-os ao mundo que te odeia,
Com a bondade mais pródiga e mais pura.

Não olvides em meio dos tormentos:
— Renunciar em bem da dor alheia,
É ter no Além castelos de ventura.



EDITORIAL

Quando nos permitimos enxergar além de nossas próprias experiências e compreendemos a dor do outro, algo em nós acontece. Um sentimento de compaixão surge, despertando o desejo de estender a mão e oferecer ajuda.

O trabalho do magnetizador não pode se basear apenas em técnicas. Tem que haver algo mais que nos conecte com o doente. A sua dor é o liame que nos une, é o motivo de estarmos juntos. Por isso, o sentimento de piedade deve existir no magnetizador, fazendo-o sentir a dor do outro como se fosse sua, a fim de que a caridade o mobilize na tentativa de ajudar.

Não se trata apenas de oferecer soluções, mas de estar presente, de ouvir com atenção e de validar o sofrimento do outro. Um gesto de empatia pode ser um farol em meio à escuridão, um lembrete de que não estamos sozinhos em nossas batalhas.

A dor é uma experiência universal. Todos nós, em algum momento, enfrentamos desafios e dificuldades. A caridade nos convida a quebrar as barreiras do individualismo e a construir pontes de solidariedade.

Podemos ajudar o outro não apenas aliviando seu sofrimento, mas também escutando-o, permanecendo ao seu lado, de modo que o doente em tratamento encontre sentido em sua própria jornada.

Compaixão não é apenas um sentimento, é uma escolha. Escolher praticar a compaixão e a caridade é decidir fazer a diferença na vida de alguém, é plantar sementes de esperança. A compaixão nos transforma, nos torna mais humanos e nos conecta com o propósito de tornar o mundo um lugar melhor.

Pedro Renato Paes de Souza

de Fazenda Nova, PE, é magnetizador desde 2017 e é o entrevistado do mês.



ENTREVISTA

Por Adilson Mota

○ Espiritismo

“Descobri o Espiritismo aos 14 anos por intermédio das amigas Lindalva e Socorro. Eu era católico devoto e fervoroso, mas não entendia algumas questões da vida, como a dor e o sofrimento de crianças, e porque Deus era tão estranho na visão na católica (para mim, ser três em um e ainda ser homem era difícil de aceitar).

A partir daí, houve um choque familiar, porque todos eram católicos. Mas me deram certa liberdade para estudar as obras espíritas.

Por um tempo, parei de estudar e me desliguei dos estudos e movimentos espíritas, por questões da juventude e pela nova profissão que iria abraçar.”

“O tempo foi passando e a necessidade de voltar à lida espírita aumentou em 2011, quando formamos um pequeno grupo de amigos para discutir a doutrina espírita em casa. Isso durou até 2015, quando montamos um pequeno espaço para ser o nosso centro espírita, que se chamaria Grupo de Estudos Espírita Jesus de Nazaré (nome baseado no Teatro da Paixão de Cristo de Nova Jerusalém, em Fazenda Nova, Pernambuco).

Sob aplausos e desconfianças, montamos o grupo e estamos com ele funcionando até hoje, com previsão de inauguração de nova sede no dia 23 de fevereiro de 2025.”



1. Como e por que você se tornou magnetizador? O que o atraiu para o Magnetismo?

Busquei no magnetismo uma resposta para as dúvidas sobre como se dava o passe espírita. Faltava alguma coisa no centro espírita para complementar o trabalho, que não podia ser somente doutrinário, com palestras e estudos sem nada prático. Trabalhava num Hospital Espiritual que aduzia que o trabalho nessa casa era diferente, pelo uso de médiuns, e que eu deveria procurar Jacob Melo como fonte de estudo do magnetismo espírita. Fiz isso para descobrir e me apaixonei pela prática magnética desde 2017, e a partir daí participei de cursos e realizei cursos na casa espírita que trabalho. O que me atraiu para o Magnetismo foi o fascínio com a possibilidade da cura pelas mãos, bem como pelo pensamento, uma vez que fazemos passes à distância, com bons resultados.



O Magnetismo

“O trabalho com Magnetismo começou com um curso feito semanalmente em Caruaru, com o grupo de magnetizadores espíritas de Pernambuco, que, magistralmente, nos legou um espaço de conhecimento e descoberta de capacidades anímicas incríveis.

A partir daí, usamos o material de passe do curso e, até hoje, estamos formando novos magnetizadores espíritas para nossa casa, tendo jovens de 19 anos até pessoas com mais de 60.

Estamos terminando um curso de passe magnético em nossa casa e formando novos magnetizadores num total de 6. Temos na instituição cerca de 10 magnetizadores, o que é um enorme avanço diante do preconceito que se tem com o Espiritismo em nossa terrinha, um lugar pequeno de cerca de 5 mil habitantes.

Essa a trajetória de um espírita que se tornou magnetizador e que busca novas ferramentas para realizar a caridade em forma fluídica, tão necessária para nosso progresso físico e espiritual.”

2. O que você considera importante na formação de novos magnetizadores?

Estudo e prática. Sem o exercício constante e metódico o magnetizador não se desenvolve na prática do passe na casa espírita (observação: não uso o magnetismo profissionalmente, somente na casa espírita).



3. O que você acha necessário fazer para que o preconceito com o Magnetismo deixe de existir no meio espírita?

Divulgação do magnetismo nas casas espíritas sem críticas ao modo como as pessoas usam o passe naquela casa em que será ministrada a palestra ou curso. Não se pode obrigar as casas espíritas adotarem o método e criticá-las por não usar. Para mim, o melhor método é, humildemente, dirigir-se às casas e explicar como funciona o Magnetismo. Se vão adotá-lo, não somos nós quem definimos.

4. O que os assistidos que recebem o tratamento magnético acham do Magnetismo?

Alívio, paz e tranquilidade. A melhora se vê logo nas primeiras sessões. O grande problema é que a maioria, quando tem uma melhora, deixa de participar, seja por preconceito com a própria casa espírita (cidade pequena é assim), seja porque só foram para melhorar e não para ficar. A grande maioria só agradece pelo trabalho realizado com o passe.





Pedro Renato e família

5. Como podemos aumentar os benefícios alcançados pelo Magnetismo?

Demonstrando publicamente as vantagens da terapia. Vídeos, cursos, depoimentos, entrevistas. A internet é o meio mais eficaz dessa divulgação, principalmente mostrando o resultado prático na vida das pessoas envolvidas, mesmo que não seja relacionado ao Espiritismo.

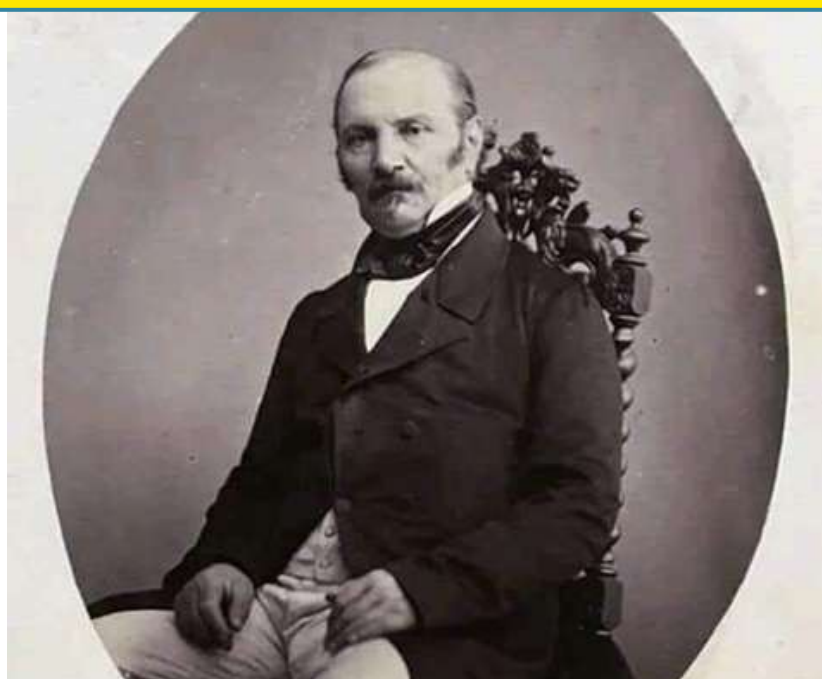


6. Como você avalia os resultados alcançados pelo Magnetismo hoje?

Vejo o Magnetismo, como ciência espírita, ainda engatinhando. Poucas pessoas o veem como interessante na casa espírita. Alguns acham que os espíritos fazem tudo e o passista só doa; outros têm preguiça de estudar e preferem repetir as experiências das casas católicas e protestantes: ouvir e obedecer ao palestrante (novo padre e pastor do movimento espírita). Como resultado, só posso falar da minha casa. Não tenho contato com outros ambientes. O lugar mais próximo que tem Magnetismo é Caruaru, e olhe que, salvo engano, em uma casa somente. A troca de informações é quase zero. Então, minha busca é continuar pesquisando junto aos livros e à experiência dos demais trabalhadores da casa em que trabalho, visando descobrir novos métodos de aplicar a caridade na forma fluídica.

PALAVRAS do Codificador

Revista Espírita - Jornal de Estudos
Psicológicos
1859 - Novembro
Ano II



Sr^a Reynaud (Continuação)

32. Quando viva e no estado sonambúlico véis os Espíritos?

Resp. - Sim.

33. Por que nem todos os sonâmbulos os veem?

Resp. - Todos os veem por momentos e em diversos graus de clareza.

34. De onde vem a certas pessoas que não são sonâmbulas a faculdade de ver os Espíritos no estado de vigília?

Resp. - Isso é dom de Deus, como para outros o são a inteligência e a bondade.

35. Essa faculdade procede de uma organização física especial?

Resp. - Não.

36. Pode-se perder essa faculdade?

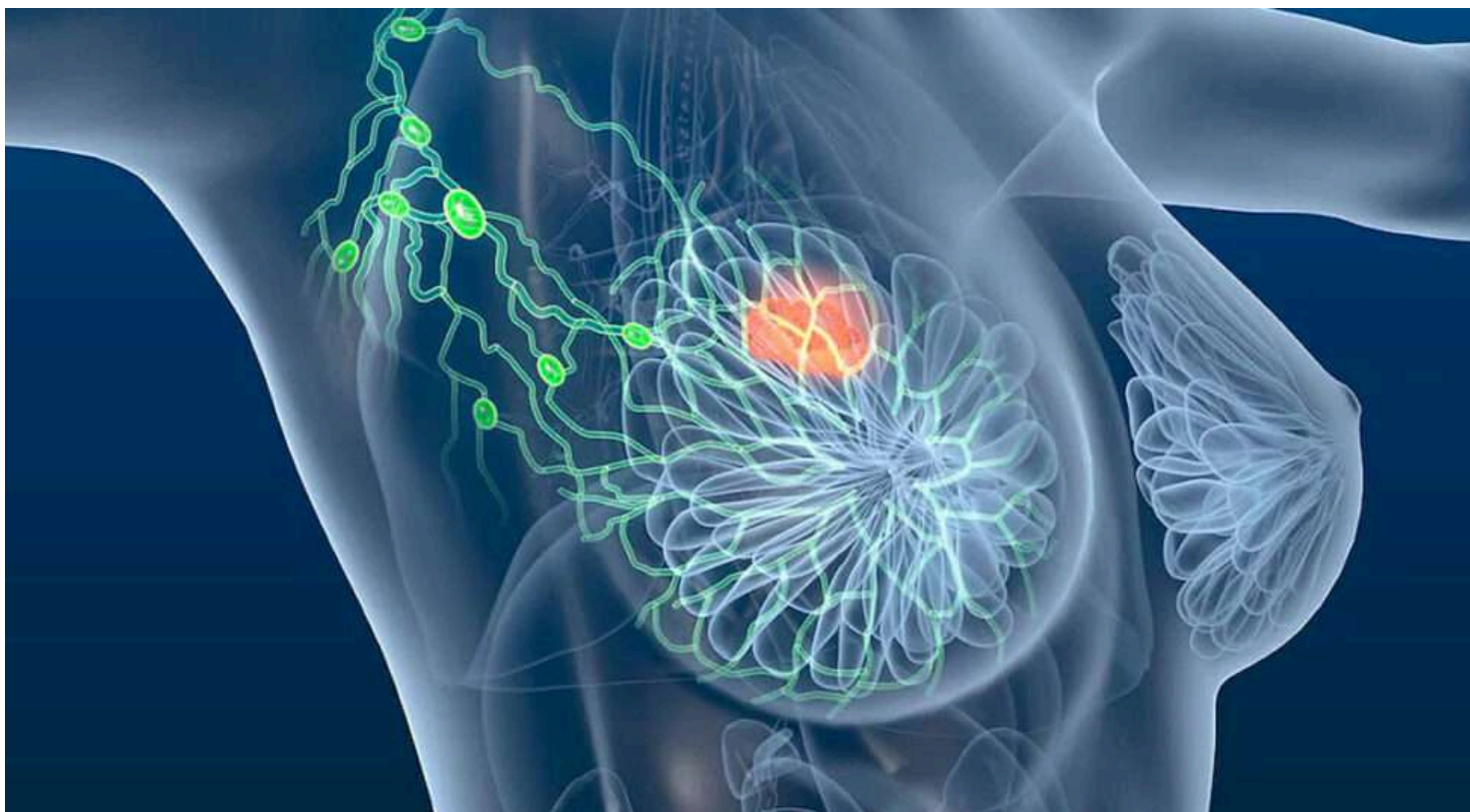
Resp. - Sim, como pode ser adquirida.

37. Quais são as causas que podem determinar a sua perda?

Resp. - Já o dissemos: as más intenções. Como primeira condição, é necessário que se proponha a fazer bom uso dela; isso posto, deve-se julgar se tal favor é merecido, porquanto ele não é dado inutilmente. O que prejudica os que a possuem é que ela se mescla quase sempre a essa infeliz paixão humana que tão bem conheceis — o orgulho — mesmo quando desejam levar a melhores resultados. Vangloriam-se daquilo que não é senão obra de Deus e, muitas vezes, querem tirar proveito. Adeus.

38. Deixando-nos agora ireis a que lugar?

Resp. - Às minhas ocupações.



Um caso de câncer de mama

Adilson Mota

No dia 18 de outubro de 2024, V. N., uma mulher de 58 anos, espírita, buscou auxílio no Instituto Espírita Paulo de Tarso, em Aracaju, Sergipe, com o objetivo de receber tratamento magnético para um nódulo detectado em sua mama direita. A paciente chegou à instituição portando diagnóstico médico e resultados de exames clínicos.

Durante a consulta inicial, V. N. relatou que possuía histórico de câncer de intestino na família e que não sentia bem e sem qualquer desconforto. A paciente expressou sua esperança de que o tratamento magnético pudesse complementar o acompanhamento médico convencional e auxiliar na sua recuperação; que acredita muito na Espiritualidade e que buscava ajuda para se fortalecer e enfrentar o tratamento médico, que sabemos ser extenuante e desafiador.

O que é o câncer de mama

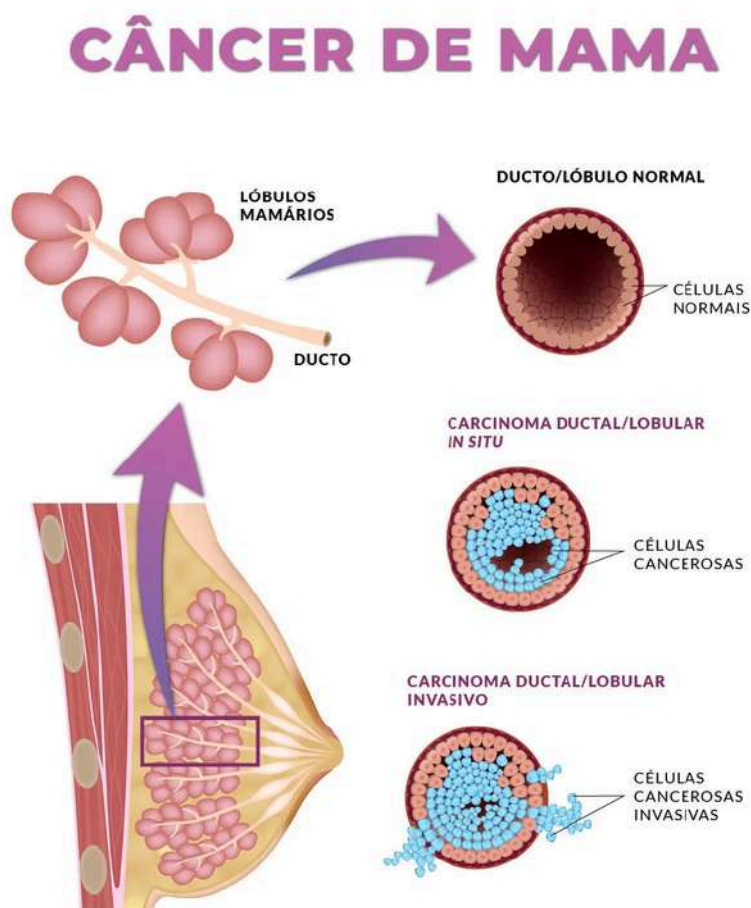
O câncer de mama, também conhecido como neoplasia mamária, é caracterizado pelo crescimento descontrolado de células anormais na mama. Segundo dados do Instituto Nacional de Câncer (INCA), é o segundo tipo de câncer mais comum entre as mulheres no Brasil, atrás apenas do câncer de pele não melanoma, e o primeiro em letalidade.

A ocorrência do câncer de mama é relativamente rara antes dos 35 anos, e a maioria dos nódulos mamários detectados é benigna. No entanto, quando diagnosticado e tratado em estágios iniciais, as chances de cura do câncer de mama podem chegar a até 95%.

Existem vários tipos de câncer de mama e maneiras diferentes de descrevê-los (segundo o site oncoguia.org.br). Existem diversos tipos de câncer de mama, classificados de acordo com as células mamárias afetadas. Os tipos mais comuns são:

Carcinoma ductal ou lobular: A maioria dos cânceres de mama são carcinomas, tumores que se originam nas células epiteliais que revestem órgãos e tecidos do corpo. Na mama, os carcinomas geralmente são do tipo denominado adenocarcinoma, que se desenvolvem nas células dos ductos mamários ou nos lóbulos produtores de leite.

Câncer de mama in situ vs. invasivo: O câncer de mama in situ é aquele que se inicia nos ductos mamários mas não se espalham para o tecido mamário circundante. Já o câncer de mama invasivo (ou infiltrante) é aquele que se disseminou para o tecido mamário adjacente.



Estatísticas do câncer de mama:

Segundo estimativas do Instituto Nacional de Câncer (INCA), para cada ano do triênio 2023-2025, serão diagnosticados no Brasil 73.610 novos casos de câncer de mama. (INCA, 17/10/2024).

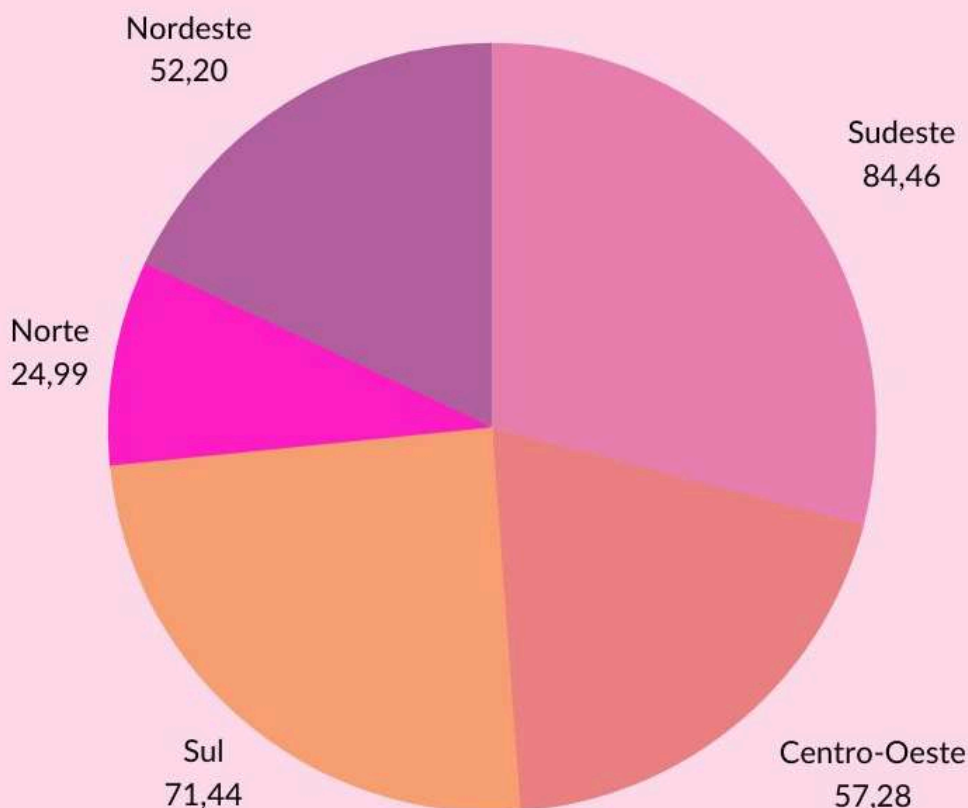
O câncer de mama é mais prevalente em mulheres de meia-idade e idosas, com a idade média de diagnóstico sendo 62 anos. Isso significa que metade das mulheres diagnosticadas com câncer de mama tem 62 anos ou menos. Uma pequena porcentagem dos casos ocorre em mulheres com menos de 45 anos.

Nos últimos anos, as taxas de incidência de câncer de mama têm apresentado um aumento de 0,6% ao ano, sendo esse aumento ligeiramente mais acentuado em mulheres com menos de 50 anos (1,0%).

O câncer de mama é a segunda principal causa de morte por câncer em mulheres, com uma taxa de mortalidade de aproximadamente 2,5%.

Mama no Brasil

Estimativa para novos casos de câncer de mama no país, por região, a cada 100 mil mulheres



Fonte: Agência de Notícias CEUB

Fatores de Risco para o Câncer de Mama

Os fatores de risco para o câncer de mama podem ser classificados em genéticos, hormonais, comportamentais e ambientais:

Fatores genéticos

- História familiar de câncer de mama, principalmente antes dos 50 anos.
- História familiar de câncer de ovário.
- História familiar de câncer de mama em homens.

Fatores hormonais

- Primeira menstruação antes dos 12 anos.
- Menopausa após os 55 anos.
- Não ter tido filhos.
- Primeira gravidez após os 30 anos.
- Não ter amamentado.
- Uso prolongado de contraceptivos orais.
- Reposição hormonal pós-menopausa, principalmente por mais de cinco anos.

Fatores comportamentais

- Obesidade e sobrepeso.
- Sedentarismo.
- Consumo de bebida alcoólica.
- Exposição a radiações ionizantes (raios X, mamografia e tomografia).
- Fatores ambientais
- Exposição a substâncias tóxicas, como agrotóxicos, benzeno, dioxinas e compostos orgânicos voláteis.



Como identificar o câncer de mama

O diagnóstico precoce do câncer de mama é crucial, pois aumenta significativamente as chances de cura. Segundo especialistas, quando detectado em estágios iniciais, a taxa de cura pode chegar a 95%. A identificação do câncer de mama pode ser feita através da observação dos seguintes sinais e sintomas:

- Inchaço ou vermelhidão de toda ou parte da mama – mesmo que não haja um nódulo palpável;
- Nódulo único endurecido;
- Irritação ou abaulamento de uma área da mama;
- Dor na mama ou no mamilo;
- Inversão do mamilo;
- Espessamento ou retração da pele ou do mamilo;
- Secreção sanguinolenta ou serosa sendo expelida pelos mamilos;
- Linfonodos aumentados.

É fundamental que toda mulher conheça bem o seu próprio corpo e esteja atenta a qualquer alteração nas mamas. Ao identificar qualquer um desses sinais, é imprescindível procurar um serviço de saúde o mais rápido possível para avaliação médica.

AUTOEXAME DAS MAMAS

❖ Como realizar o autoexame das mamas:



Estágios do Câncer de Mama

O câncer de mama é classificado em estágios de 0 a 4, indicando a extensão da doença. Essa classificação é fundamental para determinar o tratamento mais adequado.

Estágio 0 (carcinoma in situ): É o estágio inicial mais precoce, onde as células cancerígenas estão presentes apenas nos ductos ou lóbulos da mama, sem invadir o tecido circundante. Neste estágio, o câncer é considerado não invasivo e tem alta taxa de cura.

Estágio 1 (câncer de mama em estágio inicial): O tumor é pequeno, com até 2 cm de diâmetro, e não se espalhou para os linfonodos ou para outras partes do corpo. Ainda considerado em estágio inicial, com bom prognóstico.

Estágio 2 (câncer de mama em estágio inicial): O tumor pode ter até 2 cm com comprometimento de linfonodos, ou entre 2 e 5 cm, com ou sem comprometimento linfodonal, ou maior que 5 cm sem atingir os linfonodos. Ainda pode ser curado com uma certa facilidade.

Estágio 3 (classificado como localmente avançado): O tumor se espalhou para os nódulos linfáticos ou para outros tecidos da mama. Ainda não há metástase para órgãos distantes. Normalmente ainda pode ser tratado das mesmas maneiras que aqueles casos em estágio 1 e 2.

Estágio 4 (câncer de mama metastático): As células cancerígenas se espalharam para órgãos distantes, como pulmões, fígado, ossos ou cérebro. Nesses casos, o paciente deve fazer uso de tratamentos que percorrem o corpo todo em busca de células comprometidas, conhecidos como terapias sistêmicas – quimioterapia, imunoterapia, terapia hormonal ou terapia alvo.



Prevenção:

A prevenção do câncer de mama envolve a adoção de um estilo de vida saudável, com alimentação equilibrada, prática regular de exercícios físicos e controle do peso, evitar consumo de álcool e fumo e a realização de exames de detecção precoce.

Fontes: Sites ddsprontos.com.br
oncologia.org.br
femama.org.br
(mulherconsciente)

O IMPACTO DO DIAGNÓSTICO

“Quando recebi o diagnóstico fiquei muito triste, mas fui muito acolhida pela minha família e pelos amigos. Não tive medo de morrer e, com a ajuda da Espiritualidade, pensei sempre positivo. Em nenhum momento me deprimi, pelo contrário, consolava as pessoas que ficavam tristes quando sabiam da minha doença”. (depoimento da assistida)

O diagnóstico de câncer de mama transcende a esfera da saúde física, impactando profundamente a autoestima e a feminilidade da mulher. A mama, símbolo de feminilidade e maternidade, torna-se o centro de um turbilhão de emoções, desde o medo e a incerteza até a esperança e a resiliência.

O tratamento, com suas possíveis mastectomias e quimioterapias, exige força e coragem para enfrentar as mudanças no corpo e na imagem pessoal. A queda de cabelo, as cicatrizes e as alterações hormonais podem abalar a confiança e a autoestima, desafiando a mulher a ressignificar sua identidade e beleza.

No entanto, a luta contra o câncer de mama também revela a força interior da mulher, sua capacidade de superação e a importância do autocuidado. O apoio de familiares, amigos e profissionais de saúde é fundamental para fortalecer a autoestima e auxiliar na reconstrução da imagem corporal.

A cada cicatriz, uma história de superação. A cada queda de cabelo, um renascimento. A cada dia, a mulher reafirma sua força e beleza, mostrando que a feminilidade transcende a forma física e reside na alma.

DESCRIÇÃO DO CASO:

18/10/2024:

V. N., 58 anos, procura o Instituto Espírita Paulo de Tarso em Aracaju, buscando tratamento magnético para um nódulo na mama direita.

Apresenta diagnóstico médico e resultados de exames (mamografia e ultrassom) que detectaram câncer de mama em estágio 2.

Apresentava uma ferida no seio esquerdo, desenvolvida, segundo a assistida, a partir do câncer.

Relatou que se sentia bem, disposta e sem qualquer desconforto.

24/10/2024:

Consulta com o oncologista, que solicita exames laboratoriais, ECG e ultrassonografia da mama.

14/11/2024:

A paciente observa crescimento do tumor.

22/11/2024:

Realização de exame de ressonância magnética.

05/12/2024:

Prescrição de quimioterapia, com sessões a cada 21 dias.

Tratamento Médico realizado:

Quimioterapia:

V. N. iniciou a quimioterapia em 02 de janeiro de 2025.

As sessões de quimioterapia são realizadas a cada 21 dias.

Medicação:

Além da quimioterapia, V. N. não toma nenhuma outra medicação.

TRATAMENTO MAGNÉTICO:

Centros vitais:

Os centros vitais que apresentaram maiores desarmonias foram:

- Esplênico
- Coronário
- Frontal
- Cardíaco
- Gástrico
- Laríngeo

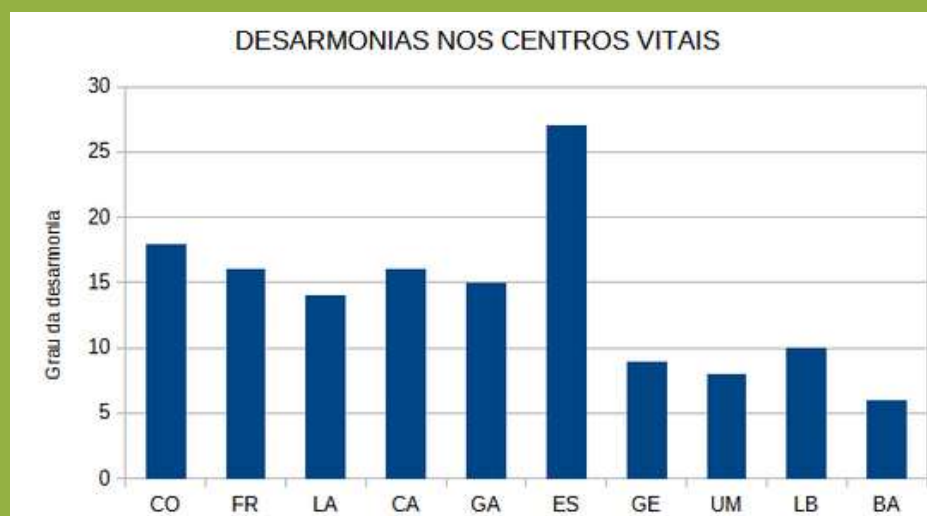
Reversos dos centros vitais:

Os reversos que também apresentaram desarmonias foram:

- Esplênico
- Coronário
- Genésico
- Laríngeo
- Frontal
- Cardíaco

Nos demais centros vitais foram encontradas desarmonias mais leves. Veja-se o gráfico na página anterior.

Os centros vitais são fulcros energéticos que desempenham papel fundamental na saúde física, emocional e mental. As desarmonias encontradas podem indicar desequilíbrios energéticos que contribuem para o desenvolvimento do câncer.



O centro esplênico está relacionado ao sistema imunológico e à vitalidade. Comprometido, pode possibilitar o surgimento de doenças, dentre elas o câncer.

O centro cardíaco está relacionado ao amor, e às emoções, estando ligado também às mamas.

O centro coronário está relacionado à espiritualidade e à conexão com o divino. Infelizmente não foi feita uma análise aprofundada do caso que possibilitasse entender a relação entre a situação enfrentada por V. N. e a desarmonia nesse centro vital. Podemos supor, porém, que, o abalo sentido pela assistida devido à notícia do câncer e as perspectivas futuras, tenha causado um abalo na sua fé gerado pensamentos pessimistas ou negativos que descompensaram este centro, tanto quanto o centro frontal.

O centro frontal está relacionado à mente e à capacidade de raciocínio. Pode sofrer desequilíbrios a partir de pensamentos negativos, derrotistas etc.

O centro gástrico está relacionado a digestão, e a nutrição. Como se situa na vizinhança do centro cardíaco, este, por estar comprometido fluidicamente, pode exercer uma ação sugadora sobre ele, descompensando-o e aumentando a própria descompensação devido aos fluidos trabalhados pelo gástrico (inferior) serem bastante densos para as necessidades fluídicas do cardíaco (mediano).

O centro laringeo está relacionado a comunicação e a expressão. Esse centro situa-se logo acima do cardíaco. A mesma hipótese aventada com relação ao gástrico serve quanto ao laringeo com a diferença de que a sugação exercida pelo cardíaco sobre o laringeo pode descompensar violentamente este último por ser um centro muito delicado e que trabalha com energias muito mais sutis que a necessidade do cardíaco fazendo com que este sugue em demasia o outro, levando-o a uma grave desarmonia.

A assistida recebe o tratamento de 3 magnetizadores.

Algumas sensações/percepções durante o passe:

Mama latejando

Calor na região da mama

Imagem de um tumor

Formigamento nas mãos

Percepção de bons espíritos auxiliando

Técnicas aplicadas:

Basicamente, as técnicas aplicadas se constituem de:

- Dispersões por transversais nos centros vitais em desarmonia;
- Concentrações fluídicas na mama (na região do tumor)
- Em alguns passes foi tratado o timo através de imposições.
- No 7º passe foi tentado o encapsulamento do tumor.

Resultados:

A ferida do seio desapareceu restando apenas algumas marcas, conforme se vê na imagem abaixo. O tratamento quimioterápico, tanto quanto magnético, continuam. Segundo a assistida, a cura da ferida lhe renovou a esperança de cura. O tratamento magnético tem lhe dado forças para fazer o tratamento quimioterápico, fortalecendo a alma e o corpo.

“Com certeza tem ajudado me dando coragem para seguir em frente e acredito também que influenciou na melhora do tumor. Os médicos ficaram impressionados com a evolução”, disse V. N. em depoimento ao Vórtice.

Se este resultado foi alcançado, certamente outros também serão na continuidade do tratamento.

O tratamento magnético espírita visa a cura da doença, mas também o bem-estar do doente. Através da escuta e do acolhimento, procura-se elevar o ânimo, renovar a esperança e inspirar pensamentos mais positivos, além da mudança de hábitos, o que contribui significativamente para a eficácia de qualquer tratamento.#





Eventos Magnéticos

Curso Magnetismo Humano 2025

Período: 16 de março a 15 de junho de 2025

Horário: 9:30 a 12:00 (aos domingos)

Local: Av. Cônego de Castro, 920, Parangaba, Fortaleza (CE)

Contatos: Nonato (85) 99686-4547

Ângela (85) 99981-4704

GRUPO DE ESTUDOS DO MAGNETISMO BARÃO DU POTET

Período: 16/3/2025 a 15/6/2025
Horário: 9:30h a 12h
(Aos domingos)

Curso Magnetismo Humano

Teoria e Prática

Nonato (85) 996864547, Ângela (85)999814704

Av. Cônego de Castro,920,Parangaba, Fortaleza - Ce.

CENTRO ESPÍRITA
Lar dos Humildes



Eventos Magnéticos

**CURSO DE 2025
MAGNETISMO**
COMISSÃO DE MAGNETIZADORES ESPÍRITAS DE PERNAMBUCO

O que é Magnetismo?	08/02
Wandson Marçal	
Fluido e Perispirito - Relação Magnética e Tato Magnético	15/02
Laurisson Holanda	
Sistemas Fioenergéticos	08/03
José Carlos	
Técnicas do Magnetismo	15/03
Marcelo Alves	
Tratamento da Depressão - TDM	22/03
Carmem Dolores	
Tratamento da Circulação - TCM	29/03
Cybelle Miranda	
Aula Prática	05/04
Sérgio Leal Manoel Lima	

Sábados, das 15h às 18h.

Inscrições pelo site www.cmepe.org

Apoio:  IESF

Realização:  CMEPE

contato@cmepe.org
Carmem Dolores: (81) 98640 1754
Local: Instituto Espírita Semeadores da Fé - IESF
Endereço: Rua Rêgo Monteiro, 90 - Iputinga, Recife - PE

Curso de Magnetismo 2025

Início: 08 de fevereiro de 2025

Horário: 15:00 às 18:00 (aos sábados)

Local: Instituto Espírita Semeadores da Fé - IESF

Endereço: Rua Rêgo Monteiro, 90, Iputinga Recife (PE)

Contatos: Carmem Dolores - (81) 98640-1754


Realização: Comissão de Magnetizadores Espíritas de Pernambuco (CMEPE)

Email: contato@cmepe.org

Inscrições: www.cmepe.org



Eventos Magnéticos


 @portalmagnetismohumano

**CURSO DE
MAGNETISMO
HUMANO**

DATA
24 E 25 DE MAIO
DE 2025

EUGENÓPOLIS-MG

Mais informações:
Elisangela Marliere:
31 98458-4278 (WhatsApp)



Wagner Marques
Magnetizador Humano

Curso de Magnetismo Humano

Com Wagner Marques

Local: Eugenópolis (MG)

Data: 24 e 25 de maio de 2025

Contatos: Elisangela Marliere
(31) 98458-4278 (whatsapp)

Mais informações:

@portalmagnetismohumano



O QUE É NECESSÁRIO PARA A BOA FORMAÇÃO DE UM MAGNETIZADOR?

jacobmelo@gmail.com

Naturalmente que, respondendo a essa questão, logo pensaremos na necessidade de estudo. E eu acrescento: estudo de anatomia, de fisiologia, dos fluidos e do próprio Magnetismo, sem entrar nas matérias, digamos, mais delicadas e profundas, como neurologia e fisiologia do perispírito.

Também surgirá a indicação de que é bom e conveniente participar de seminários, cursos, ter frequência efetiva em grupos de estudo e prática do Magnetismo, ao que adito que uma boa e segura supervisão de alguém experiente dará o bom tom que a segurança e a soma de bons resultados pedem.

Seguramente se indicará leituras apropriadas, tanto de obras clássicas sobre o assunto, como aquelas mais atuais, posto que isso tudo levará o candidato a magnetizador a adquirir uma boa parcela da indispensável segurança teórica; ainda assim, ousou acrescentar que dessa leitura não poderá ficar de fora as obras do senhor Allan Kardec, já que ele foi magnetizador prático por mais de 35 anos e, com essa experiência, enriqueceu em muito tanto os questionamentos como os esclarecimentos acerca de tudo o que o 'novo mundo espiritual' trazia para a humanidade.

E é um tanto quanto óbvio que se sugerirá ao candidato ter boa disposição e consciência de que ser magnetizador humano é uma tarefa que pede constância, regularidade, método e bom senso, tudo isso aliado à disposição sincera de servir, sem muita pretensão de se tornar o 'salvador do mundo'.

Mas vamos buscar em Deleuze algumas recomendações preciosas:

Logo no início de sua obra Instruções Práticas sobre o Magnetismo, no item 4, ele assim expressa: "A primeira condição para magnetizar é querer fazê-lo". Portanto, o Magnetismo não é uma Ciência que apenas se busca conhecer sem um real propósito dela empregar. Daí, se você quer ser magnetizador, seja. Sendo-o, esforce-se por aprimorar-se, conforme já indicado anteriormente.

O magnetizador deve ter uma vontade firme e determinada para influenciar o magnetizado. A força do pensamento e da intenção desempenha um papel essencial no processo magnético.

"A confiança no poder que se tem faz com que se proceda sem esforço e sem distração", ensina Deleuze. Ter vontade pede esse nível de confiança, eliminando assim, de partida, as eventuais forças contrárias que surgem naturalmente em quem duvida de si mesmo.

Na 9ª condição resumida por Deleuze temos o conjunto trino a ser bem desenvolvido pelos candidatos que pretendam ser bem formados em Magnetismo: "Assim, pois, a primeira condição para magnetizar é a vontade; a segunda é a confiança que quem magnetiza tem em suas forças; a terceira é a benevolência ou o desejo de fazer o bem. Uma dessas qualidades pode suprir as outras até certo ponto, porém para que a ação do Magnetismo seja enérgica e proveitosa é preciso que estejam juntas as três condições".

Um último cuidado a ser anotado é que o bom magnetizador deve igualmente zelar por sua própria saúde, pois dela depende bastante a qualidade do fluido a ser transmitido. Não se trata de se buscar ter um corpo atlético ou uma saúde perfeita, porém os descuidos ligados ao repouso, ao trabalho, à alimentação, aos exercícios físicos e à educação mental e emocional são outros tantos obstáculos a interferirem negativamente na produção do que de melhor podemos realizar com essa Ciência bendita!#



14° ENCONTRO MUNDIAL DE MAGNETIZADORES ESPÍRITAS - 18 A 20 DE ABRIL DE 2025

TAUBATÉ 2025

ENCONTRO MUNDIAL
XIV EMME
MAGNETIZADORES ESPÍRITAS

PALESTRA
"DEPENDÊNCIA QUÍMICA"

INSCRIÇÕES ATÉ O DIA 21 DE MARÇO DE 2025, OU ANTES CASO SEJAM ESGOTADAS AS VAGAS.

INSCRIÇÕES PELO SITE WWW.EMMEV.COM.BR

DEZIR VENCIO BOIANIAK

ENCONTRO MUNDIAL
XIV EMME
MAGNETIZADORES ESPÍRITAS

PALESTRA
"AJUDANDO A RENASCER, ATENDIMENTO MAGNÉTICO DA GESTAÇÃO À INFÂNCIA"

"TRATANDO SISTEMA RESPIRATÓRIO COM O MAGNETISMO"

INSCRIÇÕES ATÉ O DIA 21 DE MARÇO DE 2025, OU ANTES CASO SEJAM ESGOTADAS AS VAGAS.

INSCRIÇÕES PELO SITE WWW.EMMEV.COM.BR

ANA CRISTINA VARGAS - PELOTAS

ENCONTRO MUNDIAL
XIV EMME
MAGNETIZADORES ESPÍRITAS

PALESTRA
"PROJETO VIDA DOCE SEM DIABETES"

INSCRIÇÕES ATÉ O DIA 21 DE MARÇO DE 2025, OU ANTES CASO SEJAM ESGOTADAS AS VAGAS.

INSCRIÇÕES PELO SITE WWW.EMMEV.COM.BR

FATIANA MAXIMO - ARACAJU

ENCONTRO MUNDIAL
XIV EMME
MAGNETIZADORES ESPÍRITAS

PALESTRA
"SONHOS NA PRÁTICA DO MAGNETISMO"

INSCRIÇÕES ATÉ O DIA 21 DE MARÇO DE 2025, OU ANTES CASO SEJAM ESGOTADAS AS VAGAS.

INSCRIÇÕES PELO SITE WWW.EMMEV.COM.BR

CRISTINA DE GUADALUPE TAUBATÉ-SP
MONICA COSTA FORTALEZA-CE
CLAUDIA BALVÃO RIO DE JANEIRO-RJ
MARIA JOSE SÃO PAULO-SP
IRACEMA FRACCHINA SÃO PAULO-SP

ENCONTRO MUNDIAL
XIV EMME
MAGNETIZADORES ESPÍRITAS

PALESTRA
"TRATAMENTO DA DENGUE PELO MAGNETISMO"

INSCRIÇÕES ATÉ O DIA 21 DE MARÇO DE 2025, OU ANTES CASO SEJAM ESGOTADAS AS VAGAS.

INSCRIÇÕES PELO SITE WWW.EMMEV.COM.BR

ANA PAULA PEREIRA - ITAPERUNA

ENCONTRO MUNDIAL
XIV EMME
MAGNETIZADORES ESPÍRITAS

PALESTRA
"TRATAMENTOS COMPLICADOS: COMO RACIONALIZAR?"

"OUTRAS REFERÊNCIAS PRÁTICAS SOBRE TATO MAGNÉTICO"

INSCRIÇÕES ATÉ O DIA 21 DE MARÇO DE 2025, OU ANTES CASO SEJAM ESGOTADAS AS VAGAS.

INSCRIÇÕES PELO SITE WWW.EMMEV.COM.BR

JACOB MELO - NATAL-RN

ENCONTRO MUNDIAL
XIV EMME
MAGNETIZADORES ESPÍRITAS

PALESTRA
"MEDO DA REJEIÇÃO E A ALTA SENSIBILIDADE ENERGÉTICA"

"DUPLA VISTA EM GRUPO"

INSCRIÇÕES ATÉ O DIA 21 DE MARÇO DE 2025, OU ANTES CASO SEJAM ESGOTADAS AS VAGAS.

INSCRIÇÕES PELO SITE WWW.EMMEV.COM.BR

ADILSON MOTA - ARACAJU

14° Encontro Mundial
EMME
Magnetizadores Espíritas

18, 19 E 20
ABRIL 2025

TAUBATÉ
SP

Inscrição de Trabalhos

Link para inscrição de trabalho já está disponível

Se você ainda não fez sua inscrição para participar do EMME 2025, ainda dá tempo! INSCREVA-SE ATÉ 21/03

Continuam abertas as inscrições para apresentação de trabalhos. Acesse o site www.emmev.com.br e inscreva o seu trabalho. Após inscrito, o trabalho será analisado pela comissão responsável pelo EMME.